

Kadirli (Osmaniye) İlçesi'nin Kültürel Turizm Potansiyeli

Cemal SEVİNDİ*

Şule DEMİR**

Özet

Akdeniz Bölgesi'nin Adana Bölümü'nde yer alan Kadirli İlçesi, idari açıdan Osmaniye İl'ine bağlıdır. İlçeyi kuzeyden Tufanbeyli (Adana), batıda Sumbas (Osmaniye) ve Ceyhan (Adana), güneyden Toprakkale (Osmaniye), doğudan ise Andırın (Kahramanmaraş) ve Düziçi İlçeleri çevreler. Toplam 1021 km² yüzölçümüne sahip Kadirli İlçesi, il topraklarının (3320 km²) %30.8'ni meydana getirir. Çukurova'nın kuzeydoğu bölümünde yer alan ilçede, 2018 yılı itibarıyla 124053 nüfus yaşamaktadır. Bu çalışmada Kadirli İlçesi'nin maddi kültür öğelerine göre kültürel miras değeri ele alınmış, turizm açısından değerlendirilme olanakları üzerinde durulmuştur. Elde edilen bulgular, Kadirli'nin kültürel peyzaj açısından zengin bir potansiyele sahip olduğunu ve turizm açısından henüz yeterince değerlendirilemediği ortaya koymaktadır. Araştırma kapsamında, ilçe sınırları dahilindeki maddi kültür öğeleri listelenerek haritalandırılmış, koruma amaçlı tedbirler belirlenerek, turizme kazandırılmasına yönelik öneriler sunulmuştur. Mevcut potansiyelinde değerlendirilmesi halinde, Kadirli ekonomisine katkı sağlanması ve mevcut kaynakların korunarak gelecek nesillere aktarılması mümkün görülmektedir.

Anahtar Kelimeler: Kadirli ilçesi, Kültürel coğrafya, Kültür turizmi.

Potential of Cultural Tourism in Kadirli (Osmaniye)

Abstract

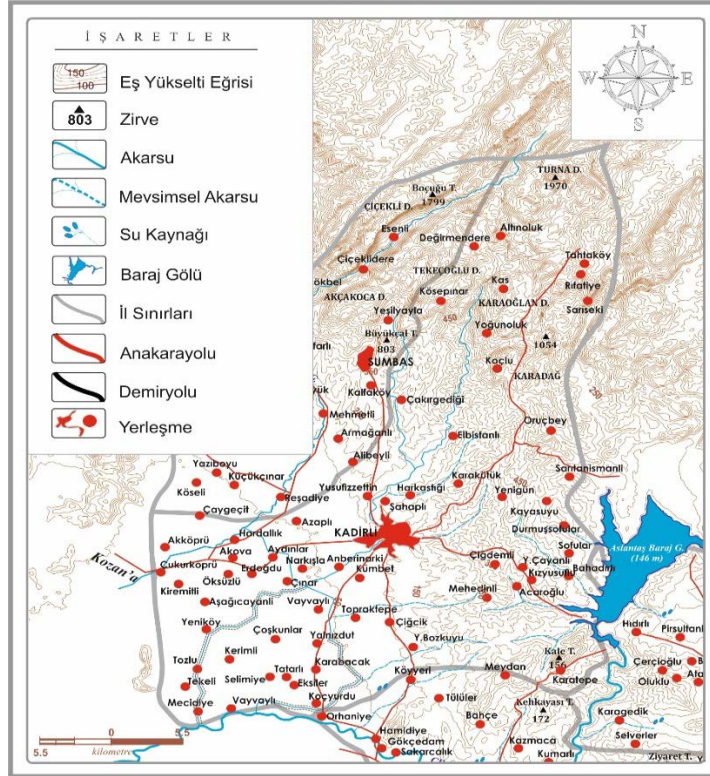
Kadirli District, which is located in Adana Department of Mediterranean region, administratively depends on Osmaniye province. It surrounds Tufanbeyli (Adana) from the north, Sumbas (Osmaniye) and Ceyhan (Adana) from the West, Toprakkale (Osmaniye) from the south, and Andırın (Kahramanmaraş) and Düziçi from the east. Kadirli District, which has a total area of 1021 km², makes up 30.8% of the territory of the province (3320 km²). Located in the northeastern part of Çukurova, the district has a population of 124053 as of 2018. In this study, the cultural heritage value of Kadirli District according to material cultural elements was discussed and the possibilities of evaluation in terms of tourism were discussed. The findings reveal that Kadirli has a rich potential in the cultural landscape and has not yet been adequately evaluated in terms of Tourism. Within the scope of the research, material cultural items within the boundaries of the district are listed and mapped, conservation measures are determined and proposals are presented for the introduction of Tourism. If its current potential is evaluated, it is possible to contribute to the economy of Kadirli and to transfer existing resources to future generations by protecting them.

Key Words: Kadirli district, Cultural geography, Cultural tourism.

* Dr.Öğr.Üyesi, Atatürk Üniversitesi, Edebiyat Fakültesi, Coğrafya Bölümü, csevindi@atauni.edu.tr

** Öğr.Gör., Gümüşhane Üniversitesi Gümüşhane Meslek Yüksekokulu, Mimarlık ve Şehir Planlama Programı, sule.demir@gumushane.edu.tr

Kadirli İlçesi, kuzeyden Güneydoğu ve Orta Toroslar, doğudan Nur Dağları ve güneyden Akdeniz tarafından çevrelenen, Türkiye'nin en büyük alanlı ovası durumundaki Çukurova'nın kuzeydoğu bölümünde yer alır. İlçe toprakları morfolojik açıdan ova ile dağlık kesimler arasındaki geçiş bölümünde yer aldığından, deniz seviyesinden ortalama yükseklik güneybatıda yaklaşık 30 metre iken, kuzeyde 2200 metreyi aşabilmektedir (Harita 2). Dolayısıyla sahada eğim değerleri güneyden kuzey doğru kademeli olarak artar. İlçe topraklarının önemli bir bölümü Kadirli Ovası'nda yer alır. İlçe merkezinin batı-güneybatısında genişlik kazanan ova, Savrun çayı ve kollarının dağlık sahalardan getirerek ova tabanında biriktirdiği Kuvaterner malzemeyle örtülüdür (Üçeçam Karagel, 2008:366). Kadirli Meteoroloji İstasyonu verilerine göre yıllık ortalama sıcaklık 19.3°C'dir. Ortalama sıcaklık Temmuz ayında 28.7°C ile en yüksek değerine ulaşırken, Ocak ayında 8.5°C'ye düşmektedir. Sıcaklık değerleri ve sıcaklığın yıl içerisindeki seyri, alanda Akdeniz termik rejiminin etkili olduğuna işaret etmektedir. Kadirli istasyonuna yıllık ortalama toplam 748.3 mm yağış düşmektedir. En fazla yağış Nisan ayında, en düşük yağış ise Temmuz ayında kaydedilmektedir. Yağışın mevsimlere dağılışı incelendiğinde, kış yağışlarının %34.5 ile en yüksek orana sahip olduğu dikkati çekmekte olup bu mevsimi %31 ile İlkbahar, %20.5 ile sonbahar ve %14 ile yaz mevsimi takip etmektedir. Söz konusu dağılım alanda Akdeniz yağış rejiminin etkili olduğunu göstermekle birlikte, ilkbahar ve yaz yağış oranlarının yüksek olması dikkat çekicidir. Bu konuda sahayı kuzey ve doğudan çevreleyen yüksek dağlık alanların yerel yağışları güçlendirdiğini söylememiz mümkündür.



Harita 2. Araştırma sahasının topoğrafya haritası.

Kadirli İlçesi'nde 2018 yılı itibarıyla 124.053 nüfus yaşamaktadır. Nüfusun 92.915'i 20 mahalleden oluşan ilçe merkezinde, 31.138'i ise ilçe sınırları dâhilindeki 60 köy yerleşmesinde tespit edilmiştir. Nüfusun cinsiyet dağılımı incelendiğinde, ilçe toplam nüfusunun 62.017'si erkek, 62.036'sı kadın nüfustan meydana geldiği görülür. Benzeri dengeli dağılım, köy nüfuslarında da görülmektedir. Araştırma sahası topraklarının %41'lik bölümü tarımsal amaçlarla değerlendirilirken, %40'ı ormanlık alanlardan meydana gelir. Toplam 454384 dekar tarım arazisinin %88.3'ünde tarla tarımına ayrılmışken, %5.8'i sebze, %0.9'u meyve, %0.1'i narenciye, %5.1'i zeytin üretim alanından oluşur. Kadirli ilçesinde tarla tarımı içerisinde mısır ve yerfıstığı ziraatı, ova köylülerinin vazgeçilmez ürünlerindedir (Kokaçya Duvan, 2014:17).

Araştırma sahasında yerleşimin tarihçesi Neolitik (Cilalıtaş Devri) devre kadar uzanmaktadır. Nitekim Çukurova'da yürütülen kazı ve yüzey araştırmalarına göre Neolitik ve Kalkolitik'e ait 29 yerleşme yerinden birisi de Kadirli ve çevresidir (Göney,1976:68). Aslantaş Baraj gölü altında kalan Domuztepe'de 1983 yılında yürütülen kurtarma kazılarında, Neolitik Çağ'dan başlayan bulgular MÖ 2000'li yıllara yaşanan anıtsal yapılar, surlar ile tahkim edilen ve son Hitit döneminde de varlığını devam ettiren bir yerleşmenin gün yüzüne çıkarılmasıyla son bulmuştur. Kültürün Hellenistik ve Roma dönemlerinde de Pınarözü'ne kadar uzanan geniş bir alana yayıldığı tespit edilmiştir (Çambel,1985:271-285). Kadirli İlçesinde biri ilçe merkezinde 16'sı Aşağıçayanlı, Azaplı, Hacıhaliloğlu, Kadirli Merkez, Karabacak, Kerimli, Tozlu ve Yukarıbozkuyu köylerinde olmak üzere 17 höyük yerleşmesi belirlenmiş durumdadır. Yerleşimin MÖ 2000'den günümüze kadar kesintisiz olarak devam ettiği araştırma sahasında, Asurlular (MÖ 800), Medler (MÖ 700), Makedonya Krallığı (MÖ 333), Selevkoslar (MÖ 312), Roma İmparatorluğu (MÖ 64), Abbasiler (750), Bizans İmparatorluğu (963), Selçuklular (1095), Moğollar (1243), Memlükler (1275), Oğuz Türkleri (Üçok Kolu-1337), Ramazanoğulları Beyliği (1352), Oğuz Türkleri (Kınık Boyu 1375), Osmanlı İmparatorluğu (1516) egemenlik kurmuştur. Araştırma sahası I. Dünya Savaşı sonunda (1919) Fransız ve Ermenilerin kontrolüne girmiş, 7 Mart 1920'de işgalden kurtarılmış ve 1923 yılında Türkiye Cumhuriyeti topraklarındaki yerini almıştır (İzgi, 2007: 78; Osmaniye Doğa Turizmi Master Planı,2013-2023:19-22). Araştırma sahasının Neolitikten günümüze farklı dil, din, ırk ve kültüre sahip toplumların egemenliği altında kalmasının bir sonucu olarak, sahada değişik dönemlere tarihlenen çok sayıda maddi kültür varlığı tespit edilmiştir.

1. Tarihi ve Kültürel Çekicilikler

Adana Kültür Varlıklarını Koruma Bölge Kurulu Müdürlüğü'nün aldığı tescil kararlarına göre Osmaniye İl sınırları dâhilinde 2018 yılı itibarıyla toplam 130 taşınmaz kültür varlığı ve 113 arkeolojik sit alanı tescil edilmiş durumdadır (Tablo 1). İl genelinde, her türlü maddi kültür unsurunu taşıyabilen yerleşim alanı durumunda arkeolojik sitlerin sayısı 130'dur. Sit alanlarının 61 adedi Osmaniye merkez ve Kadirli ilçelerinde yer almaktadır (Tablo 2).

Tablo 1. Osmaniye İli'nde Tescil Edilmiş Kültür Varlıkları (2018).

Türü	Sayısı
Anıt ve Abideler	1
İdari Yapılar	9
Kültürel Yapılar	19
Şehitlikler	3
Askeri Yapılar	8
Endüstriyel ve Ticari Yapılar	1
Dinsel Yapılar	20
Mezarlıklar	21
Sivil Mimarlık Örneği	25
Kalıntılar	23
Toplam	130

Kaynak: Adana Kültür Varlıklarını Koruma Bölge Kurulu Müdürlüğü kayıtları (Kültür Varlıkları ve Müzeler Genel Müdürlüğünün 18.01.2019 tarih ve 59708 Sayılı yazısı ile Osmaniye İli de Adana kuruldan ayrılarak Hatay Kültür Varlıkları Koruma Kuruluna bağlanmıştır)

Tablo 2. Osmaniye İli'nde Tescil Edilmiş Sit Alanlarının Dağılımı (2017).

İlçesi	Sit Alanları Sayısı
Merkez	31
Bahçe	3
Düziçi	9
Hasanbeyli	3
Kadirli	30
Sumbas	19
Toprakkale	18
Toplam	113

Kaynak: Osmaniye İli Taşınmaz Kültür Varlıkları Envanteri (2017).

Kadirli İlçesi'nde tescil edilen 30 arkeolojik sit alanlarından 20'si bilimsel çalışmalar dışından aynen korunacak nitelikteki I.derecede sit, 5'i I-III. derece sit, 5'i ise II ve III. derecede koruma statüsüne sahiptir (Tablo 3).

Tablo 3. Kadirli İlçesi'ndeki Arkeoloji Sit Alanları (2017).

No	Bulunduğu Yer	Adı	Koruma Statüsü
1	Aşağıçıvanlı Köyü	Çıyanlı Höyüğü	1. derece Arkeolojik Sit
2	Karatepe-Aslantaş	Domuztepe -Pınarözü Örenyeri	1. derece Arkeolojik Sit
3	Yukarı Bozkuyu köyü	Taşlı höyük	1. derece Arkeolojik Sit
4	Yukarı Bozkuyu köyü	Nekropol Alanı	1. derece Arkeolojik Sit
5	Çolaklı Köyü Kanış Tepesi	Nekropol Alanı	1. derece Arkeolojik Sit
6	Karatepe-Aslantaş Milli Parkı	Danakaya Tepesi Sit Alanı	1. derece Arkeolojik Sit
7	Azaplı köyü	Azaplı Höyüğü	1. derece Arkeolojik Sit
8	Azaplı köyü	Taşcikan Höyüğü	1. derece Arkeolojik Sit
9	Aşağıçıvanlı köyü	Devletsiz Höyüğü	1. derece Arkeolojik Sit
10	Vayvaylı köyü	Çatalhöyük	1. derece Arkeolojik Sit
11	Koçlu Köyü (Merkez) Tatarlı köyü (Kadirli)	Şemsi Höyüğü	1. derece Arkeolojik Sit
12	Kerimli Köyü	Kızıl Höyük	1. derece Arkeolojik Sit
13	Kerimli Köyü	Akçasaz Höyüğü	1. derece Arkeolojik Sit
14	Yeşiltepe Mahallesi	Suyolu ve Kaya Mezarı	1. derece Arkeolojik Sit
15	Değirmendere Köyü	Kestel Kaya Mezarları Tekneş Mah. Kestel Mev.	1. derece Arkeolojik Sit
16	Bağ Mah. Sarıböğsek Dere Mev.	Sarıböğsek Nekropol alanı	1. derece Arkeolojik Sit
17	Akmaşat-Hacıaltuşağı-Akçasaz köyleri	Hünnaplı Höyüğü	1. derece Arkeolojik Sit
18	Kerimli Köyü	Karahöyük	1. derece Arkeolojik Sit
19	Kesikkeli Köyü	Mal Höyük	1. derece Arkeolojik Sit
20	Yusuf İzzettin Köyü	Binboğa Antik yerleşim Alanı	1. derece Arkeolojik Sit
21	Kümbet köyü	Amberinarkı Höyüğü	1. ve 3. derece Arkeolojik Sit
22	Öksüzlüköyü Yeniköy	Tepesidelik Höyüğü	1.ve 3. derece Arkeolojik Sit
23	Bağ Mah. 13.nolu sok.	Kaya Mezarı	1.ve 3. derece Arkeolojik Sit
24	Değirmendere Köyü	Yeşildere Mevkii Mozaikli Alan	1.ve 3. derece Arkeolojik Sit
25	Muallim Bağı	Muallim Bağı	1.ve 3. derece Arkeolojik Sit
26	Tozlu köyü	İspir Höyüğü	2. derece Arkeolojik Sit
27	Bağ Mah. 13.nolu sokak	Kaya Mezarı	3. derece Arkeolojik Sit
28	Yenigün Köyü	Eski Yerleşim Yeri	3. derece Arkeolojik Sit
29	Topraktepe Köyü	Eski Yerleşim Yeri	3. derece Arkeolojik Sit
30	Mecidiye köyü	Kavlak Höyük Mev.	3. derece Arkeolojik Sit

Kaynak: Osmaniye Taşınmaz Kültür Varlıkları Envanteri (2017).

Kadirli'deki Devletsiz höyükte Neolitik, Nal Höyükte Neolitik-Kalkolitik-Tunç çağları; Taşlı Höyük, Tepesidelik Höyük, Topraktepe Höyük ve Yolaşan Höyük'te Kalkolitik ve Tunç Çağı; Aygir Höyük ve Çıyanlı Höyük'te Tunç Çağı; Çatalhöyük, Karahöyük ve Taşçıkan Höyük'te Tunç Çağı-Hellenistik-Roma-Bizans; Akçasaz ve Tevekli höyüklerinde Roma dönemi kalıntıları elde edilmiştir (Fotoğraf 1), (Tülek, 2007:64-67).

Araştırma sahasında askeri yapılar içerisinde değerlendirilen 5 Ortaçağ kalesi mevcuttur. Bunlardan Aşılı Kalesi, Kadirli İlçe Merkezi'nin 25 km kuzeydoğusundaki Yoğunluk Köyü'nün Günece Mahalle (2 km doğu) sınırları içerisinde yer alır (Fotoğraf 2). Yoğunluk Paşayurt Yaylasında ayrıca Kalealtı Kalesi de bulunmaktadır. Değirmendere Kalesi ise Kadirli'nin 32 km kuzeyindeki Değirmendere Köyü'ndedir. Kadirli'nin 13 km kuzeyinde, Savrun Çayı vadisinin doğu kıyısındaki kayalık alan üzerinde Heçkeren Kalesi yer almaktadır. Kale, Savrun Çayı'nın ovayı açıldığı kesimleri kontrol edecek biçimde inşa edilmiş olup, tek girişi mevcuttur. Kumkale Kalesi, Kadirli'nin 22 km güneydoğusunda Karatepe-Aslantaş milli parkı sınırları içerisinde Ceyhan Nehri vadisine hâkim konumda yer alır. Araştırma sahasındaki Aşılı, Değirmendere, Kalealtı, Heçkeren ve Kumkale kaleleri kuzey-güney doğrultulu ve vadileri takip eden doğal yolları kontrol amacıyla inşa edilmiştir. Halen ayakta olan kalelere ulaşım güçlü bulunmaktadır.



Fotoğraf 1. Devletsiz Höyüğü (Aşağıçıyanlı)

Fotoğraf 2. Aşılı Kalesi (Yoğunluk-Günece)

Kadirli İlçesi'nde turizm amaçlı değerlendirilebilecek nitelikte, tarihsel kıymete sahip dini yapılar mevcuttur. Kuşkusuz bunlardan en önemlisi Kadirli İlçe Merkezi Bağ Mahallesi'ndeki Ala Camii'dir (Fotoğraf 3). Çukurova'nın Ayasofyası olarak da adlandırılan camii, MS II. yüzyılın başında Romalılar tarafından manastır olarak inşa edilmiştir. MS V. yüzyılın ortalarında manastıra bir kilise eklenmiştir. Dulkadiroğulları döneminde manastıra, minare ve mihrap eklenerek, yapı camiye dönüştürülmüştür. 1563 yılında tutulan Kars-zül Kadiriye sancak defterine yapı Ala Mescidi adı kullanılmaya başlanmıştır. 1977 yılında tescil edilen Ala Camii 2006 ve 2019 yıllarında Kültür ve Turizm Bakanlığı tarafından onarım görmüştür (Keleş,2009:46, Url-1).

Kadirli İlçe Merkezi'ndeki bir diğer önemli camii Tufanpaşa Mahallesi'nde yer alan Hamidiye Camii'dir. 1890 yılında II. Abdülhamid döneminde 967 m² alan üzerine yapılan camii, 2007 yılında restore edilmiştir (Fotoğraf 4), (Besnek, 2017:175;Keleş, 2009:48). Kadirli İlçe merkezinin 8.2 km kuzeydoğusundaki Elbistanlı Köyünde Hasan Dede Türbesi yer alır. 1365-1440 yıllarında inşa edilen türbe Selçuklu Mimari yapısına benzemekle birlikte, Osmanlı etkileşimi sonrasında böyle bir yapı ve Anıt mezar-Kümbet olarak inşa edilmiştir. Kubbeli yapının üzerinde evliya olduğuna dair taş sütun bulunmaktadır (Besnek, 2017:175) (Fotoğraf 5). Kadirli'nin 12.5 km doğusundaki Çiğdemli Köyü'nde Çiğdemli Kilisesi mevcuttur. Moloz taş örgülü, kireç harçlı, tonoz üst örtüsü kısmi olarak yıkılmış

kemerli yapıdadır. Çiğdemli Kilisesi 2010 yılında anıt olarak belirlenip korunma altına alınmıştır (Besnek, 2017:192;Keleş, 2009:48-56).



Fotoğraf 3. Ala Camii (Kadirli)



Fotoğraf 4. Hamidiye Camii (Kadirli)

Kadirli İlçe Merkezi'nin 22 km güneydoğusundaki Kızılyusuf Köyü sınırları içerisinde Türkiye'nin ilk açık hava müzesi yer almaktadır. Aslantaş Barajı Gölü kıyısında 55.000 m² yüzölçümüne sahip açık hava müzesi, 1958 yılında milli park ilan edilen Karatepe-Aslantaş Milli Parkı içerisinde yer alır. Karatepe-Aslantaş Müzesinin olduğu alan I. derece arkeolojik sit alanıdır. Hitit Döneminde (MÖ VIII yy) zamanın Adana hükümdarı tarafından, günümüzün Aslantaş Barajı Göl rezervuar alanında hâkim bir tepe üzerinde kurulmuş bir uç kaledir. Burada etrafı surlarla çevrilmiş bir şehir ile sura bağlı anıtsal kuzey ve güney şehir kapıları 1947 yılından beri yapılan kazılarda ortaya çıkarılmıştır. Onarımları yapılan şehir kapılarında duvar kaplaması niteliğinde olan günün inanç ve yaşayışını sergileyen pek çok heykel ve kabartmalar, hiyeroglif ve Fenike yazı sistemlerinde çift dilli yazıtlar ortaya çıkmıştır. Elde edilen bulgular açık hava müzesi konsepti içerisinde sergilenmektedir (Koç,2008:300). Alan Kültür 1997 yılında I. derece arkeolojik sit alanı olarak koruma altına alınmıştır (Fotoğraf 6).



Fotoğraf 5. Hasan Dede Türbesi (Elbistanlı)



Fotoğraf 6. Karatepe-Aslantaş Müzesi

Kadirli İlçe Merkezi'nin 23 km güneybatısında Tozlu Köyü sınırları içerisinde ve Kandak Deresi (Ceyhan N.) üzerinde kesme taştan üç ayaklı olarak inşa edilmiş Orta Tozlu Köprüsü yer almakta olup, 1993 yılında tescil edilmiştir. Bu önemli tarihsel yapıların dışında Karatepe köyü yakınlarında büyük ölçüde tahrip olmuş bir hamam kalıntısı da belirlenmiştir (Harita 3).

Kadirli İlçesi'nde kilim dokumacılığı, bıçakçılık ve ahşap işçiliği başta olmak üzere yöresel el sanatları halen varlığını sürdürmektedir. Özellikle Karatepe Köyü'nde kilim dokumacılığı ve ahşap süs eşyası üretimi, Kadirli'de ise bıçakçılık ön plana çıkmaktadır. Kadirli yöresinde zengin yemek kültürü ise başlı başına bir çalışma konusudur. Etili

yemekler, hamur işleri ve zentinyağlı yemeklerin bir arada bulunduğu Kadirli mutfağında; çorba, salata ve özellikle tatlılar büyük çeşitlilik gösterir.

Sonuç

Kadirli İlçesi özel konumu nedeniyle önemli doğal yolların kesişme alanı üzerinde yer alır. Bu durum Neolitikten günümüze, sahada yerleşimin kesintisiz olarak sürmesine ve alanda farklı kültürlerin yaşamasına imkân tanımıştır. Yöreye hâkim olan toplumlar, dönemin şartlarına uygun malzeme ve mimari tekniklerle yerleşim alanları kurmuş, ihtiyaçlara yönelik olarak ulaşım, barınma, askeri, dini ve sosyal amaçlı çok sayıda yapılar inşa etmişlerdir. Bu kültürel mirasın bir bölümü eser halde izlenirken, bir bölümü halen ayaktadır. Kültürel mirasın turizm açısından değerlendirilmesi, yerel ekonomiye katkıları bir kenara; mirasın korunması ve yörelerin tanıtımına önemli katkılar sağlamaktadır. Kültürel değerlerin tespiti, turizme edebilecek nitelikler kazandırılması, turistik rotalara entegrasyonu ve tanıtım faaliyetleri, gerçekte profesyonelce yürütülmesi gereken bir süreçtir. Ülke genelindeki benzer potansiyel alanlarda olduğu gibi, Kadirli’de de kültürel miras henüz tespit ve koruma statüsü kazandırma aşamasındadır. Karatepe-Aslantaş Açık Hava Müzesi bir kenara bırakılırsa, Kadirli’de kültürel turizme hizmet edebilecek özelliklere sahip unsurlardan bu gün için beklenen katkıların elde edilmesi mümkün gözükmemektedir. Bu konuda belirlenen sorunlar aşağıda sıralanmıştır.

-İl Kültür ve Turizm Müdürlüğü’nce Osmaniye genelinde kültür turlarının yapılacağı gezi güzergâhları belirlenerek haritalanmıştır. Ring hatları il bazında planlanmış olup, ilçe bazında daha detaylı hazırlanmalıdır. Böylece güzergâhın uzatılması ve alanda geçirilen sürelerin artırılması mümkündür. Bu yolla özellikle arkeolojik sit alanlarına ulaşım sorunları ve alt yapı ihtiyaçları da bariz bir şekilde ortaya çıkacaktır.

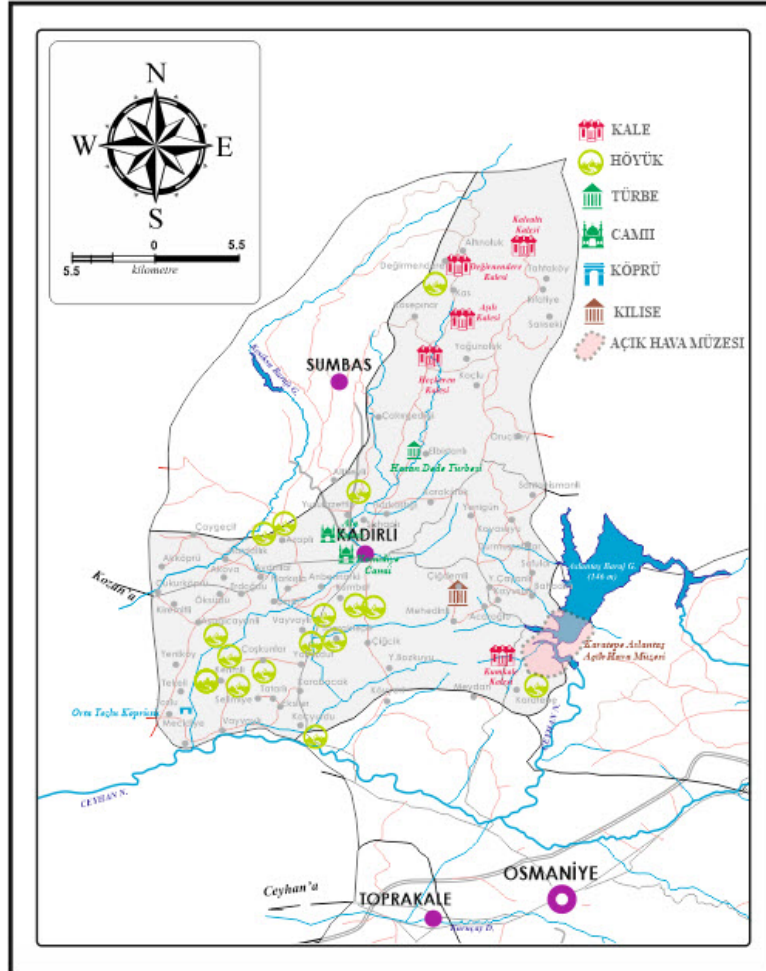
-İl genelindeki oteller ve turistik tesisler, büyük yerleşim merkezlerinde yer almaktadır. Oysa turistleri ağırlamak üzere doğa ile iç içe tesisler inşa edebilecek çok sayıda alan mevcuttur.

-Süs eşyası üretimine yönelik ahşap oymacılığı, yöreye özgü kilim dokumacılığı ve tesbih ustalığı desteklenmelidir. Üretim merkezleri kültür turlarına eklenmelidir. Benzer şekilde yöresel yemek kültürünün tanıtımına önem verilmelidir.

- Sahadaki turistik kaynaklara ayrılan sermaye ve yatırımların yetersizliği bariz bir şekilde izlenmektedir.

-Belediye tarafından hizmete sokulan kent müzesi önemli bir adım olmakla birlikte yörenin profesyonelce tanıtıldığını söylemek mümkün değildir.

-Sahada kültür turlarına yönelik hizmet verebilecek yeterlilikte rehber sayısı son derece sınırlıdır.



Harita 3. Araştırma sahasının turizm haritası.

Kaynakça

- Akçaözoğlu, E.Y. (2018).Osmaniye İli'nin Kültürel Coğrafyası. (Yüksek Lisans Tezi), Erzurum: Atatürk Üniversitesi Sosyal Bilimler Enstitüsü.
- Akçaözoğlu, E.Y, Koday, S. (2019). Kültürel Coğrafya Bakımından Osmaniye İlinin Mutfak Kültürü. Atatürk Üniversitesi Sosyal Bilimler Enstitüsü Dergisi 23(2): 537-552
- Arı,Y.(2005). Amerikan Kültürel Coğrafyasında Peyzaj Kavramı”, Doğu Coğrafya Dergisi, Sayı:13
- Bahçeci, Ö.(2014). Osmaniye Yöresel Yemekler Kitabı, Osmaniye Belediyesi Kültür Hizmetleri, Gelişim Matbaacılık, Osmaniye.
- Besnek, F.(2017). Osmaniye Turizm Coğrafyası, (Yüksek Lisans Tezi), Kahramanmaraş: Kahramanmaraş Sütçü İmam Üniversitesi Sosyal Bilimler Enstitüsü.
- Çambel, H. (1985).Karatepe-Aslantaş ve Domuztepe 1984 Yılı Çalışmaları. VII. Kazı Sonuçları Toplantısı-20-24 Mayıs 1985, Kültür ve Turizm Başkanlığı Eski Eserler ve

Müzeler Genel Müdürlüğü, Ankara.

Eryazıcıoğlu, M.E, (2012). Kültürel Peyzaj Alanlarının Korunmasına Yönelik İlkeler: İstanbul Boğaziçi Örneği. (Yüksek Lisans Tezi), İstanbul: Mimar Sinan Güzel Sanatlar Üniversitesi Fen Bilimleri Enstitüsü, s.23-37.

Göney, S. (1976). Adana Ovaları. İstanbul Üniversitesi Yayın No.2162, Coğrafya Enstitüsü Yayın No.88, İstanbul.

Gümüşçü,(2006). Tarihi Coğrafya Kavramlar-Tarihçe-Kaynaklar-Mekân-Metod, Yeditepe Yayınevi, İstanbul

İzgi, M. T.(2007). Osmaniye İlinin Turizm Potansiyelinin Bölgesel Kalkınma Politikaları Açısından Değerlendirilmesi ve Sürdürülebilir Turizmin Gelişimi İçin Bir Model Önerisi, (Yüksek Lisans Tezi), İstanbul: İstanbul Üniversitesi Sosyal Bilim Enstitüsü.

Kayserili, A.(2011). Erzurum Şehri'nin Kültürel Coğrafyası (Maddi Öğelerine Göre), (Doktora Tezi), Erzurum: Atatürk Üniversitesi Sosyal Bilim Enstitüsü.

Keleş, A.(2009). Coğrafi Bilgi Sistemleri Kullanarak Osmaniye İli Kültür Varlıkları Veri Tabanının Oluşturulması. (Yüksek Lisans Tezi), Adana: Çukurova Üniversitesi Fen Bilimleri Enstitüsü.

Koç, E. (2008). Osmaniye'nin Sosyo-Ekonomik ve Kültürel Yapısı, Nobel Yayın ve Dağıtım, Adana

Kokaçya Duvan, E. (2014). Kadirli İlçesinde Turp Üretimi ve Pazarlama Yapısı, (Yüksek Lisans Tezi) Adana: Çukurova Üniversitesi Fen Bilimleri Enstitüsü.

Osmaniye İl Çevre ve Orman Müdürlüğü (2014). Osmaniye İl Çevre Durum Raporu, Osmaniye Valiliği.

Osmaniye İl Kültür ve Turizm Müdürlüğü. (2014). Osmaniye Taşınmaz Kültür Varlıkları Envanteri, Akdeniz Ofset, Osmaniye.

Stephenson, J. (2008). The Cultural Values Model: An integrated approach to values in landscapes, Landscape and Urban Planning, Vol: 84, Issue:2, 84-102.

Taylor, K. (2011). Cultural landscapes: a bridge between culture and nature? International Journal of Heritage Studies Volume 17, Issue 6, 537-554.

Tülek, F.(2007). Osmaniye Arkeolojik Kültür Varlıkları Envanter Çalışması-2006, TÜBA Kültür Envanteri Dergisi, Sayı.6, 63-76.

Tümertekin, E.,Özgüç, N. (2009). Beşeri Coğrafya İnsan-Kültür-Mekân, Çantay Kitabevi, İstanbul.

Url 1. www.kulturportali.gov.tr/turkiye/osmaniye/gezilecekyer/ala-cami

Üççam Karagel, D. (2008). Kadirli İlçesi'nin Beşeri ve Ekonomik Coğrafyası, (Doktora Tezi), Elazığ: Fırat Üniversitesi Sosyal Bilimler Enstitüsü.

Üççam, D. (2002). Kadirli'nin Kuruluşu, Gelişmesi ve Şehirsal Fonksiyonları, (Yüksek Lisans Tezi), Elazığ: Fırat Üniversitesi Sosyal Bilimler Enstitüsü.

Yurtsever, C. (2012). Osmaniye Tarihi, Çukurovalı Yayınları, Ekrem Ofset, Adana.