

## GÜMÜŞHANE İLİNDEKİ BAŞLICA TURİSTİK ÇEKİCİLİKLERİN ULAŞILABİLİRLİK DURUMLARI

Halil İbrahim ZEYBEK<sup>1</sup>

Harun Reşit BAĞCI<sup>2</sup>

Mürşit ŞİRİN<sup>3</sup>

### ÖZ

*Bu çalışmada, Gümüşhane ilindeki başlıca turistik çekiciliklerin konumu ve ulaşılabilirliği incelenmiştir. Doğu Karadeniz'in kıyı gerisindeki dağlık kesiminde yer alan sahada çok sayıda turistik değer bulunmakta ancak doğal ortam özellikleri buralara ulaşımı zorlaştırmaktadır. Çalışmanın amacı; belirlenen destinasyonların konumunu, çevresindeki merkezlere uzaklığını belirlemek, buralara ulaşan yolları niteliklerine göre ayırarak haritalamaktır. Bu amaçla arazi çalışmaları yapılmış, uydu görüntüleri üzerinden turistik çekicilikler ve ulaşım güzergâhları belirlenmiş, yollar niteliklerine göre sınıflandırılmıştır. Bulgulara göre, Gümüşhane'de doğal ortam özelliklerinin olumsuz etkilerini azaltmak ve ulaşım koşullarını iyileştirebilmek için önemli yatırımlar yapılmıştır. Araştırma sahasındaki ana güzergâhları teşkil eden D877, E97 karayollarının Gümüşhane'deki bölümlerinde bir bölümü çift tüplü olan 31 adet tünel inşaa edilmiştir. Çalışmaya konu olan destinasyonların büyük bölümü yüksek standartlı ana yol güzergahlarına yakın konumda bulunmakta, asfalt, beton ya da kilit parke döşeli tali yollardan buralara ulaşılabilir. Gümüşhane'ye yakın konumda dört havalimanı ve üç liman bulunmakta, bu olanaklar da turistik çekiciliklerin ulaşılabilirliğini artırmaktadır.*

**Anahtar Kelimeler:** Gümüşhane, Turizm, Ulaşılabilirlik, Karayolu, Tünel.

## AVAILABILITY STATUS OF MAJOR TOURISTIC ATTRACTION IN GUMUSHANE PROVINCE

### ABSTRACT

*In this study, the location and accessibility of the main tourist attractions of Gümüşhane province are examined. The area located in the mountainous region behind the coast of the Eastern Black Sea has many tourist attractions, but the natural environment features, complicated the transportation. Purpose of the study, determining the location of designated tourist attractions, determining the distance to the centers around it, and mapping the routes reaching the area according to their qualities. For this purpose, touristic attractions and transportation routes are determined by field works, satellite images and roads are classified according to their qualities. According to findings, significant investments have been made in Gümüşhane to reduce the negative effects of natural environment features and to improve transportation conditions. D877, E97 highway, which is the main route of the research area 31 tunnels, some of which are double tubes, have been constructed. Most of the destinations to be studied are located close to the high standard main road routes and asphalt, concrete or parquet tiled roads can be reached from here. There are also four airports and three ports close to Gümüşhane. These facilities have increased the availability of tourist attractions.*

**Keywords:** Gümüşhane, Tourism, Availability, Highway, Tunnel.

<sup>1</sup> Prof. Dr., Ondokuz Mayıs Üniversitesi, Fen Edebiyat Fakültesi, Coğrafya Bölümü, hizybek@omu.edu.tr

<sup>2</sup> Dr. Öğr. Üyesi, Ondokuz Mayıs Üniversitesi, Fen Edebiyat Fakültesi, Coğrafya Bölümü, harun.bagci@omu.edu.tr

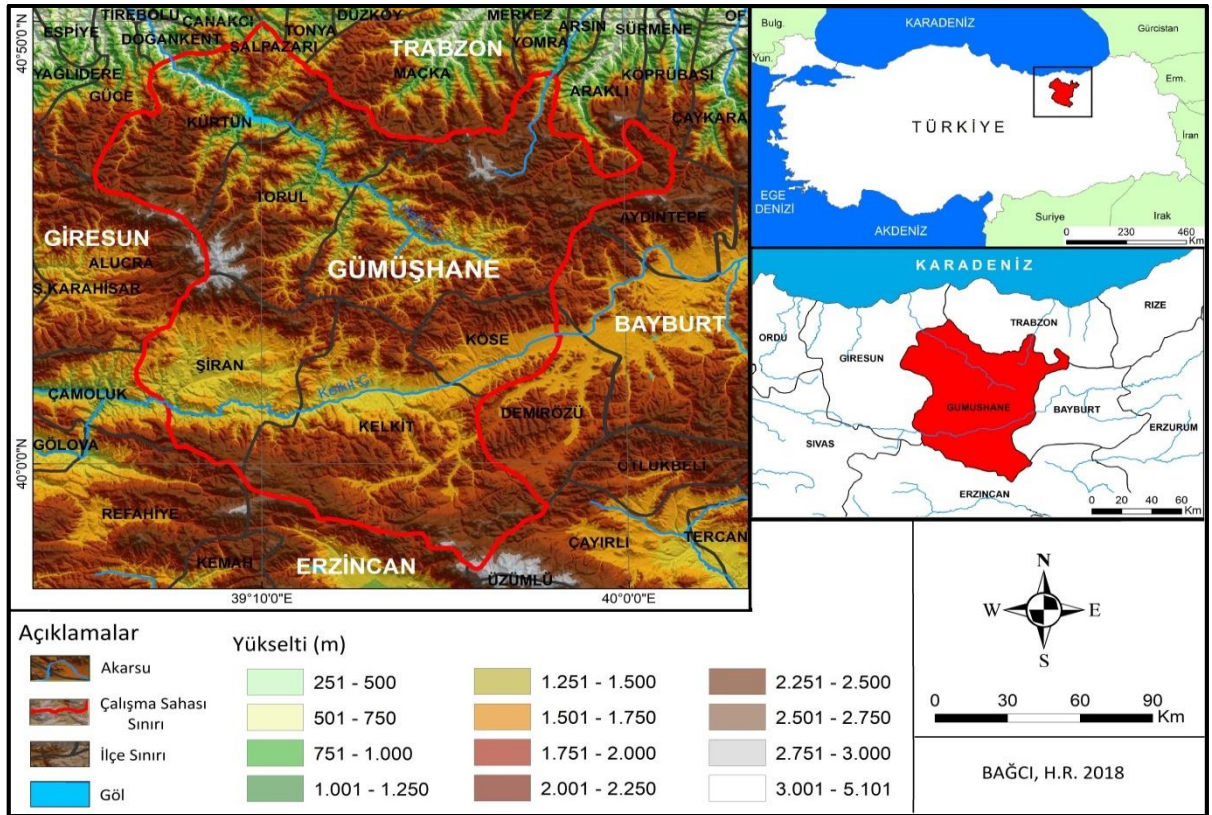
<sup>3</sup> Öğr. Gör., Gümüşhane Üniversitesi, Gümüşhane MYO., Mimarlık ve Şehir Planlama Böl. mursitsirin@gumushane.edu.tr

## GİRİŞ

### Araştırma Sahasının Yeri Sınırları ve Kısa Tanıtımı

Çalışmaya konu olan Gümüşhane ili; Karadeniz Bölgesi'nde, Doğu Karadeniz Bölümü'nün, denize kıyısı olmayan, iç kesimlerinde yer almaktadır. 6622 km<sup>2</sup> yüz ölçüme sahip olan il; kuzeyden Trabzon, güneyden Erzincan, doğudan Bayburt, batıdan ise Giresun ile komşudur. Gümüşhane'nin Torul, Kürtün, Kelkit, Köse, Şiran ve Merkez olmak üzere 6 ilçesi bulunmaktadır (Şekil 1).

2017 yılı itibariyle nüfusu 170 bini (TÜİK, 2018) aşan Gümüşhane ilinde, arazi varlığının %60'ını dağlar, %29'unu platolar, %11'ini ise ovalar oluşturmaktadır (Anonim, 2016). Gümüşhane'deki jeomorfolojik birimlerin başlıcaları şöyledir; il merkezinin kuzeyinde Zigana – Trabzon Dağları (3063 m), Kelkit vadisinin güneyinde ise Çimen Dağları (2710 m) uzanmaktadır. Harşit Çayı vadisinin batısında ise Giresun Dağları (2919 m) bulunmaktadır. Araştırma sahasının ortasında, doğu – batı doğrultusunda uzanan Gümüşhane Dağları ise (2620 m) yükseltiyle Harşit ve Kelkit akarsularının havzalarını birbirinden ayırmaktadır (Özey, 1990: 307).



Yörede ana ulaşım güzergâhları ve yerleşmeler aynı zamanda en önemli hidrografik birimler olan Harşit ve Kelkit akarsularının vadileri boyunca gelişmiştir. Araştırma sahasında akarsu vadilerinin dışında kalan sahalarda topografyanın el verdiği ölçüde tarımsal faaliyetler yürütülmekte, önemli miktarda arazi ise olumsuz koşullar nedeniyle kullanılamamaktadır.

Gümüşhane ili, coğrafi konumu ve özelliklerine bağlı olarak kıyı kuşağının nemli ılıman iklim tipi ile Doğu Anadolu Bölgesi'nin karasal iklimi arasında geçiş özelliği göstermektedir. Kıyı kuşağının yağışları Harşit Çayı vadisi boyunca içerilere doğru sokulmakta ancak Gümüşhane'ye gelinceye kadar etkisini yitirdiği için yörede termik karasallık etkili olmaktadır (Nişancı, 1990: 246). Gümüşhane merkez meteoroloji istasyonunun verilerine göre (1961-2017) yörede yıllık sıcaklık ortalaması 9,4°C yıllık yağış miktarı ise yaklaşık 461,2 mm'dir. Genel olarak vadi tabanlarından yükseklerle çıkıldıkça sıcaklık değerleri azalırken yağış miktarı artmaktadır.

### **Çalışmanın Amacı**

Gümüşhane ilinin konumu ve doğal ortam özellikleri, beşeri ve iktisadi faaliyetlerin gelişimini sınırlandırmıştır. Karadeniz kıyıları ile iç kesimleri birbirine bağlayan önemli güzergâhlar üzerinde yer almasına, ilin kalkınmasında etkili olabilecek çok sayıda doğal ve beşeri turistik çekiciliğe sahip olmasına karşın Gümüşhane sosyoekonomik anlamda yeteri kadar gelişmemiştir. Reklam ve tanıtımdan yoksunluk, ulaşımda yaşanan problemler ve yatırım eksiklikleri bu durumun temel sebebi olarak değerlendirilmektedir. Gümüşhane ilinin sahip olduğu doğal ve beşeri turistik çekiciliklerin, korunması, tanıtılması ve yatırımlarla sürdürülebilir turizme açılması ilin sosyoekonomik yapısını güçlendirecektir.

Çalışmanın temel amacı, Gümüşhane ilindeki başlıca turistik çekicilikleri tespit etmek, haritalamak, Gümüşhane'nin merkezine, çevresindeki yoğun nüfuslu alanlara, havaalanlarına, limanlara ve ana ulaşım güzergâhlarına göre konumu belirlemektir. Bu amaçla destinasyonlar ve buralara ulaşan yollar niteliklerine göre sınıflandırılarak haritalara dönüştürülmüştür.

Çalışmanın, konuyla ve sahayla ilgili literatüre katkı sağlayacağı, yetkili merciler tarafından değerlendirilmesi durumunda Gümüşhane ilinin turizm alt yapısını güçlendirerek, turizm potansiyelinin hayata geçirilmesinde etkili olacağı düşünülmektedir.

### **MALZEME VE METOT**

Araştırmanın temel veri kaynaklarını arazi çalışmaları ve uydu görüntüleri oluşturmaktadır. Bunun yanı sıra kamu görevlileri ve yöre halkından temin edilen veriler konunun

açıklanmasında önemli rol oynamıştır. Çalışma sürecinde kullanılan veriler, materyaller ve kullanım şekilleri şöyledir;

Harita Genel Komutanlığı tarafından hazırlanmış, Gümüşhane ili ve çevresini kapsayan 1/25.000 ve 1/100.000 ölçekli topografya paftaları kullanılarak sahanın topografyası, hidrografyası incelenmiş, ulaşılan veriler hazırlanan haritalarda ve çalışmanın ilgili bölümlerinde kullanılmıştır.

USGS'den (ABD Jeoloji Araştırmaları Kurumu) araştırma sahasının 30 metre çözünürlüklü DEM (Sayısal Yükseklik Modeli) verileri indirilmiş, ArcGIS 10.5 programıyla işlenerek lokasyon ve yükselti basamakları haritası üretilmiştir.

Arazi çalışmaları, yöre halkıyla yapılan görüşmeler ve literatürden yola çıkarak Gümüşhane ilinde en çok bilinen turistik çekicilikler tespit edilmiş, çalışmanın formatına uygun olarak konu ve alan sınırlandırması yapılmıştır.

Gümüşhane ilindeki ana ulaşım güzergâhları, bu güzergâhlar üzerindeki tünellerin konumu ve uzunlukları belirlenmiştir. Gümüşhane'ye yakın olan havaalanları ve limanlar tespit edilmiştir. Ana yollar ve buralardan ayrılarak belirlenen destinasyonlara ulaşan tali yollar Google Earth Pro programı kullanılarak, 2017-2018 yıllarına ait uydu görüntüleri üzerinden sayısallaştırılmıştır. Arazi çalışmaları ve uydu görüntülerinin yardımıyla yollar duble, tek şeritli asfalt, tali asfalt yollar şeklinde sınıflandırılmıştır. Bu işlem yapılırken en kısa ve en konforlu güzergâhlar tercih edilmiş, okuyuculara farklı alternatifler sunulmuştur.

Seçilen destinasyonların; çevresindeki Ordu - Giresun, Trabzon, Erzincan, Erzurum ve yapım aşamasında olan Salyazı havaalanlarına uzaklıkları hesaplanarak tablolara dönüştürülmüştür. Bunun yanı sıra Gümüşhane'ye komşu illerin merkezlerinden yola çıkan yerli ve yabancı turistler için seçili destinasyonlardan bazılarını kapsayan günü birlik ve birkaç günlük rotalar hazırlanmıştır.

## **BULGULAR**

Gümüşhane ilindeki başlıca turistik çekiciliklerin ulaşılabilirlik durumlarını konu edinen araştırma kapsamında, çalışmanın formatına uygun olarak, arazi çalışmaları, yöre halkı ve yetkililerle yapılan görüşmelerle en çok bilinen 10 adet turistik çekicilik ele alınmıştır. Seçilen destinasyonlar ve bazı özellikleri şöyledir (Tablo 1, Şekil 2);

**Tablo 1: Çalışma Kapsamında Ele Alınan Turistik Çekicilikler ve Bazı Özellikleri**

No	Destinasyonlar	Lokasyonu	Statüsü
1.	Torul Kalesi Cam Seyir Terası	Kaledibi Mahallesi / Torul	B Tipi Mesire Alanı <sup>1</sup>
2.	Karaca Mağarası	Cebeli Köyü / Torul	Mağara
3.	Artabel Gölleri	Dağdibi Köyü / Torul	Tabiat Parkı
4.	Tomara Şelalesi	Boğazyayla Köyü / Şiran	Tabiat Parkı
5.	Süleymaniye Mahallesi	Gümüşhane / Merkez	Kentsel ve Doğal Sit A.
6.	Canca Kalesi	Gümüşhane / Merkez	Kale
7.	Örümcek Ormanı	Yeşilköy / Kürtün	Tabiatı Koruma Alanı
8.	Limni Gölü	Zigana Köyü / Torul	Tabiat Parkı
9.	Zigana Kayak Merkezi	Zigana Geçidi / Torul	Kış Sporları Merkezi
10.	Çağlayandibi Şelalesi	Yeşilköy / Kürtün	Tabiat Parkı

Topografyaya bağlı olarak Gümüşhane’de ulaşım koşulları zordur. Sahadaki ana ulaşım güzergâhları Harşit ve Kelkit gibi akarsuların vadileri boyunca uzanan E97 (Trabzon-Gümüşhane yolu), D877 (Giresun – Gümüşhane yolu) D040 (Kelkit – Şiran yolu), D885 (Erzincan – Gümüşhane yolu), D883 (Gümüşhane – Kelkit yolu), D052 dir (Köse – Bayburt yolu) (Şekil 5). Araştırma sahasında ulaşım koşullarını iyileştirebilmek için devlet tarafından büyük yatırımlar yapılmıştır. Oldukça dar ve eğimli sahalardan geçen yollar tünel ve viyadüklerle, dolgu ve kazı işlemleriyle genişletilmiş daha güvenli ve konforlu hale getirilmiştir. Gümüşhane ili ulaşımında tüneller büyük öneme sahiptir. 2018 yılı itibariyle ilde bir bölümü çift tüplü olan toplam 31 adet tünel bulunmaktadır (Tablo 2, Şekil 2). Uzunlukları 2600 m ile 60 m arasında değişen bu tüneller yolları kısaltmış, eğimli ve bir tarafı uçurum olan yolları devre dışı bırakarak daha güvenli ve konforlu güzergâhlar meydana getirmiştir.

Turizm faaliyetlerine katılan insanlar için ulaşım süresi, konfor ve güvenlik oldukça önemlidir. Çoğu zaman turistler için yer seçiminde bu unsurlar belirleyici olmaktadır. Araştırma sahasındaki turistik çekiciliklerin büyük bölümü Gümüşhane merkeze yakın konumda bulunmakta, ana yol güzergâhlarında yer almaktadır. 2018 yılı itibariyle Gümüşhane’de belirlenen destinasyonlara ulaşım büyük ölçüde duble veya tek şeritli asfalt yollardan sağlanmaktadır (Şekil 2). Sahada stabilize yollar sınırlı olup büyük bölümünde düzenleme çalışmaları devam etmektedir.

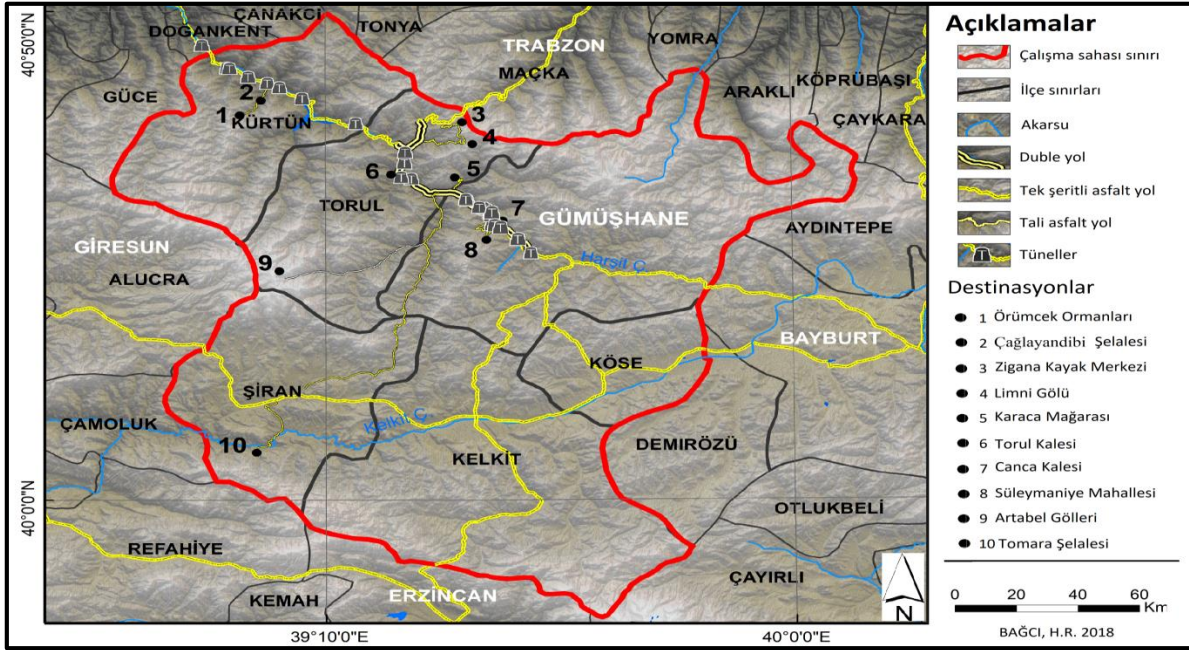
<sup>1</sup> Toplumun çeşitli dinlenme, eğlenme ve spor ihtiyaçlarını karşılamak, yurdun güzelliğine katkı sağlamak ve turistik hareketlere imkân vermek amacıyla yerleşim merkezlerinin çevresinde veya rekreasyonel kaynak değerlerine ve yüksek ziyaretçi potansiyeline sahip, sadece günübirlik kullanım imkânı sağlayan kır lokantası, kır kahvesi, yöresel ürünler sergi ve satış yeri, piknik üniteleri, kamerye gibi diğer rekreasyonel yapı ve tesisleri ihtiva eden mesire yerleridir (OGM 2015).

**Tablo 2: Gümüşhane İli Sınırları İçerisinde Yer Alan Yapımı Tamamlanmış Tüneller ve Bazı Özellikleri**

No	Tünelin Adı	Lokasyonu	Tüp Adedi	Tek Tüp Uzunluk (m)	Çift Tüp Uzunluğu (m)	
					Sol Tüp	Sağ Tüp
1.	Günyüzü 2	D877 karayolu Doğankent - Kürtün arası	1	351		
2.	Günyüzü 1	D877 karayolu Doğankent - Kürtün arası	1	605		
3.	Elceğiz	D877 karayolu Doğankent - Kürtün arası	1	1265		
4.	Taşlıca	D877 karayolu Doğankent - Kürtün arası	1	146		
5.	Uluköy	D877 karayolu Doğankent - Kürtün arası	1	60		
6.	Özkürtün	D877 karayolu Kürtün – Özkürtün arası	1	704		
7.	Kirazlık	D877 karayolu Özkürtün – Torul arası	1	1851		
8.	Zigana	E97 karayolu Torul – Maçka arası	1	1702		
9.	Kürtün Kavşak	E97 karayolu Gümüşhane – Torul arası	2		618	916
10.	Köprübaşı	E97 karayolu Gümüşhane – Torul arası	2		568	589
11.	Torul	E97 karayolu Gümüşhane – Torul arası	2		1061	1103
12.	Harmancık	E97 karayolu Gümüşhane – Torul arası	2		205	145
13.	Taşocağı	E97 karayolu Gümüşhane – Torul arası	2		681	660
14.	Mescitli 1	E97 karayolu Gümüşhane – Torul arası	2		226	201
15.	Mescitli Varyant	E97 karayolu Gümüşhane – Torul arası	2		469	1637
16.	Mescitli 2	E97 karayolu Gümüşhane – Torul arası	1	395		
17.	Hacı Emin 1	E97 karayolu Gümüşhane – Torul arası	1	84		
18.	Hacı Emin 2	E97 karayolu Gümüşhane – Torul arası	1	141		
19.	Hacı Emin 3	E97 karayolu Gümüşhane – Torul arası	1	210		
20.	Gümüşhane	E97 karayolu Gümüşhane – Torul arası	1	323		
21.	Pınarın	Gümüşhane Yeni Çevre yolu	2		181	168
22.	K1 Kolu	Gümüşhane Yeni Çevre yolu	1	299		
23.	K2 Kolu	Gümüşhane Yeni Çevre yolu	1	300		
24.	K3 Kolu	Gümüşhane Yeni Çevre yolu	1	182		
25.	Şelale Kavşağı	Gümüşhane Yeni Çevre yolu	1	295		
26.	T1	Gümüşhane Yeni Çevre yolu	2		1700	1725
27.	T2	Gümüşhane Yeni Çevre yolu	2		936	929
28.	T3	Gümüşhane Yeni Çevre yolu	2		665	754
29.	T4	Gümüşhane Yeni Çevre yolu	2		2245	2255
30.	T5	Gümüşhane Yeni Çevre yolu	2		2538	2564
31.	Akçakale	E97 karayolu Gümüşhane – Bayburt arası	2		177	190

Çalışmaya konu olan turistik çekicilikler içerisinde ulaşılabilirliği en zor olan Artabel Gölleri'dir. Bu destinasyona ulaşabilmek için, E 97 karayolundan ayrıldıktan sonra Şiran ilçesine doğru 23 km daha yol kat etmek gerekmektedir. Gülaçar Köyü kavşağından Artabel Gölleri'ne kadar olan yolun ise ilk 1,5 km'si asfalt iken geriye kalan 14,5 km'lik bölümü

stabilize ve toprak yoldur (Şekil 3-4). Bu sahada çalışmalar sürmekte, ulaşım sorunu çözülmeye çalışılmaktadır.



**Şekil 2: Araştırma Sahasındaki Turistik Çekicilikleri ve Ulaşım Güzergâhlarını Gösteren Harita**



**Şekil 3-4: Artabel Göllerine Ulaşımı Sağlayan Yollar.**

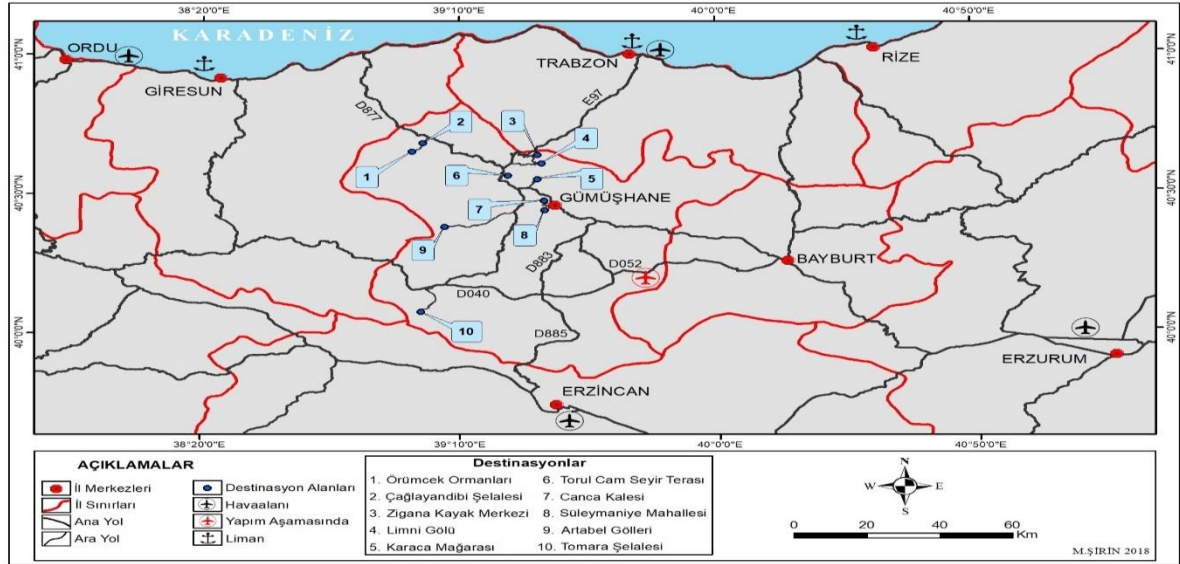
Seçili destinasyonlardan Süleymaniye Mahallesi ve Canca Kalesi aynı güzergâh üzerinde, birbirine yakın konumda yer almaktadır. Gümüşhane şehir merkezinden geçen E97 karayolundan ayrıldıktan 3 km sonra Süleymaniye Mahallesi; bu yoldan 5 km daha devam

edince ise Canca Kalesi'ne ulaşılmaktadır. Bu yolun Süleymaniye Mahallesi ile Canca Kalesi arasında yer alan 2 km'lik bölümü toprak yol durumunda olup çalışmalar sürmektedir.

Turizm faaliyetlerinde uzun mesafeli yolculuklar genellikle havayolu ve denizyolu ile gerçekleştirilmektedir. Gümüşhane ili bu açıdan avantajlı konumdadır. Araştırma sahasında havaalanı henüz hizmete açılmamış olmasına karşın çevresinde Trabzon, Ordu – Giresun, Erzincan, Erzurum havaalanları ve Giresun, Trabzon, Rize limanları yer almaktadır (Şekil 5). Seçilen turistik çekicilikleri bu ulaşım sistemlerini kullanarak ziyaret etmek isteyenlerin kat etmeleri gereken mesafeler şöyledir (Tablo 3);

**Tablo 3: Seçili Destinasyonlarının Çevresindeki Havaalanlarına Uzaklıkları.**

No	Destinasyonlar	Ordu Giresun Havaalanı	Trabzon Havaalanı	Erzurum Havaalanı	Erzincan Havaalanı	Salyazı Havaalanı (İnşaa halinde)
1	Örümcek Ormanları	143 km	119 km	265 km	209 km	131 km
2	Çağlayandibi Şelalesi	136 km	112 km	258 km	202 km	124 km
3	Zigana Kayak Merkezi	182 km	62 km	238 km	182 km	106 km
4	Limni Gölü	176 km	68 km	232 km	176 km	100 km
5	Karaca Mağarası	186 km	97 km	210 km	154 km	78 km
6	Torul Cam Seyir Terası	171 km	82 km	216 km	160 km	84 km
7	Canca Kalesi	198 km	109 km	200 km	146 km	68 km
8	Süleymaniye Mahallesi	193 km	104 km	195 km	141 km	63 km
9	Artabel Gölleri	217 km	128 km	242 km	188 km	108 km
10	Tomara Şelalesi	222 km	177 km	243 km	129 km	86 km



**Şekil 5: Destinasyonların Çevresindeki Havaalanı ve Limanlara Göre Konumu**

Çalışmada ele alınan turistik çekicilikler bugün itibariyle daha çok Gümüşhane'de ve çevre illerde yaşayan veya bu bölgeden geçen karayollarını kullanan yolcuların ziyaret ettiği merkezler durumundadır. Ancak Gümüşhane ilinin yakın çevresinde Giresun, Trabzon, Erzincan, Bayburt gibi önemli miktarda nüfusu barındıran il merkezleri ve ilçeler



bulunmaktadır. Gerekli tanıtımların ve yatırımların yapılmasıyla birlikte orta vadede Gümüşhane ilindeki bu turistik çekicilikler, çevresindeki merkezlerden gününbirlik ya da birkaç günlüğüne gelen yerli turistleri ağırlayacaktır. Uzun vadede ise Türkiye'nin her yöresinden ve yurt dışından gelen turistlerin önemli durakları arasında yer alacağı düşünülmektedir.

Araştırma sahasında tespit edilen turizm merkezlerine çevresindeki illerden gününbirlik veya birkaç günlüğüne gelen turistlerin izleyebileceği rota ve yol üzerinde ziyaret edebileceği destinasyonların sırası ve güzergâhları belirlenmiştir (Tablo 4). Bu uygulama yapılırken ziyaretçilerin yola çıktığı noktalara göre en uygun destinasyonlar, en kısa ve konforlu ulaşım güzergâhları, zaman gibi kriterler göz önünde bulundurulmuştur.

**Tablo 4: Seçili Destinasyonlara Çevre İllerden Gelen Ziyaretçiler İçin Hazırlanmış Rotalar**

No	Başlangıç Noktası	Gününbirlik Ziyaret İçin	Birkaç Günlük Ziyaret İçin	Kullanılacak Güzergâh
1.	Giresun Merkez	Çağlayandibi Şelalesi, Örümcek ormanları, Torul Cam Seyir Terası, Limni Gölü.	<b>Birinci gün:</b> Çağlayandibi Şelalesi, Örümcek ormanları, Torul Kalesi Cam Seyir Terası, Limni Gölü. Gümüşhane Merkezde Konaklama <b>İkinci gün:</b> Süleymaniye Mahallesi, Canca Kalesi, Karaca Mağarası	D877 - E97 Karayolları
2.	Trabzon Merkez	Limni Gölü, Çağlayandibi Şelalesi, Örümcek Ormanları, Torul Cam Seyir Terası.	<b>Birinci gün:</b> Limni Gölü, Çağlayandibi Şelalesi, Örümcek Ormanları, Torul Cam Seyir Terası, Gümüşhane Merkezde Konaklama. <b>İkinci gün:</b> Süleymaniye Mahallesi, Canca Kalesi Karaca Mağarası	E97 – D877 Karayolları
3.	Erzincan Merkez	Tomara Şelalesi, Karaca Mağarası	<b>Birinci gün:</b> Tomara Şelalesi, Karaca Mağarası Gümüşhane Merkezde Konaklama. <b>İkinci gün:</b> Süleymaniye Mahallesi, Canca Kalesi Torul Cam Seyir Terası, Limni Gölü	D885 – D040 E97 Karayolları
4.	Bayburt Merkez	Süleymaniye Mahallesi, Karaca Mağarası, Torul Cam Seyir Terası.	<b>Birinci gün:</b> Süleymaniye Mahallesi, Karaca Mağarası, Torul Cam Seyir Terası, Gümüşhane Merkezde Konaklama. <b>İkinci gün:</b> Limni Gölü, Çağlayandibi Şelalesi ve Örümcek Ormanları	D877 - E97 Karayolları

Yukarıdaki planlama yapılırken; Zigana Kayak Merkezi daha çok kış mevsiminde ziyaret edildiği, Artabel Gölleri ise ulaşılması zor olduğu için bu destinasyonlar rotalara dâhil edilmemiş, ziyaretçilerin bir gününü ayırarak gezebileceği yerler olarak düşünülmüştür.

Gümüşhane ilinde gerek turizm faaliyetlerine katkı sağlamak gerekse yöre halkına hizmet götürebilmek amacıyla ulaşım alanında yapılan yatırımlar devam etmektedir. Arazi çalışmaları esnasında tespit edilen çalışmalardan biri de Limni Gölü ile Zigana Kayak Merkezi arasında yapımı süren çığ bentleri ve kar perdeleri olmuştur. E 97 karayolunun Torul ile Maçka arasında kalan bölümünden ayrılan tali yollarla Limni Gölü'ne (E 97'den ayrıldıktan sonra 11 km) ve Zigana Kayak Merkezi'ne (E 97'den ayrıldıktan sonra 4 km) ulaşılabilir. Bunun yanı sıra bu iki destinasyonu birbirine bağlayan 6 km'lik beton bir yol bulunmaktadır. Kış

döneminde kayak merkezi ile Limni Gölü arasındaki bu yolu açık tutabilmek için yolun çevresine çığ bentleri inşa edilmektedir (Şekil 6-7).



Şekil 6-7: Limni Gölü ile Zigana Kayak Merkezi Arasındaki Beton Yol ve Çığ Setleri

## SONUÇ VE ÖNERİLER

Günümüz dünyasında artan iş temposu, yaşam tarzına bağlı olarak ortaya çıkan stres ve sıkıntılar nedeniyle insanların gezmeye ve dinlenmeye daha fazla ihtiyaç duyması, ulaşım sistemlerinin gelişmesi ve çeşitlenmesi, gelir düzeyinin ve alım gücünün artması gibi nedenlerle turizm faaliyetleri geçmiş dönemlere nazaran daha fazla önem kazanmıştır. Gümüşhane ili topografyasının eğimli ve engebeli, bazı kesimlerinde iklim koşullarının sert olması, kıyıda içeride yer alması gibi nedenlerle sosyoekonomik anlamda henüz istenilen düzeyde gelişmemiştir. Ancak araştırma sahasına son 10 yıllık dönemde özellikle ulaşım alanında çok önemli yatırımlar yapılmıştır. Bu yatırımlar Gümüşhane ilinin sahip olduğu şelale, mağara, orman, kale gibi doğal ve beşeri yapılardan oluşan turistik değerleri ulaşılabilir hale getirmiştir. Turizm faaliyetlerinin tarım, sanayi, ticaret gibi diğer ekonomik faaliyetlerin sınırlı olduğu Gümüşhane ilinin kalkınmasında önemli rol oynayacağı, pek çok sektörün gelişimine katkı sağlayacağı düşünülmektedir.

Bu çalışmada, Gümüşhane ilinde yer alan çok sayıda turistik değer içerisinden en çok bilinen 10 destinasyon ele alınmış, Türkiye'nin ve Dünya'nın farklı yerlerinden buralara ulaşmanın yolları haritalarla görselleştirilerek açıklanmıştır.

Araştırma sürecinde gerçekleştirilen arazi çalışmaları, yöre halkı ve çeşitli kuruluşların yetkilileriyle yapılan görüşme ve gözlemlerden faydalanılarak Gümüşhane’de turizm faaliyetlerinin bugünkünden daha ileri bir noktaya taşınabilmesi adına bazı öneriler şöyledir;

- Turizm faaliyetleri çok sayıda kişiye istihdam sağlaması ve sosyoekonomik anlamda kalkınma için önemlidir. Ancak turizm açısından değer taşıyan doğal ve beşeri unsurların tahrip olmadan gelecek nesillere aktarılması daha önemlidir. Bu nedenle turizmle ilgili yapılacak her türlü planlamada sürdürülebilirlik kavramı göz önüne alınmalıdır.

- Yörede ulaşım koşulları geçmiş dönemlere göre daha iyi olmasına karşın hala birtakım eksiklikleri mevcuttur. Seçili destinasyonlardan Artabel Gölleri ve Canca Kalesi’ne ulaşım zordur. Ana yollardan ayrılarak bu turistik değerlere ulaşan yolların toprak ve stabilize olan kısımları kısa süre içerisinde asfaltlanarak bu değerler daha rahat ulaşılabilir hale getirilmelidir.

- Turistik değerlerin yakınlarında doğal yapıya zarar vermeyecek nitelikte, estetik açıdan ortama uyumlu sosyal tesisler ve eklentileri yapılmalıdır. Bu sayede ziyaretçilerin turistik mekânlarda daha fazla vakit geçirmesi sağlanacaktır. Bu konuda Artabel’de yapılmış serender evler, alabalık tesisleri ile Limni Gölü ve Torul Kalesi Cam Seyir Terası’ndaki tesisler örnek teşkil etmektedir.

- Gümüşhane ilindeki turistik çekiciliklere bugün itibariyle daha çok yakın çevresinden ziyaretçiler gelmektedir. Bazı destinasyonların Gümüşhane merkezinde yaşayanlar tarafından bile yeteri kadar bilinmediği tespit edilmiştir. Özellikle Gümüşhane İl Kültür ve Turizm Müdürlüğü, Gümüşhane Üniversitesi ve Milli Eğitim Müdürlüğü arasında yapılacak protokollerle öğrencilerin ve yöre halkının turistik çekicilikleri tanınması sağlanmalıdır.

- Gümüşhane ili Doğu Anadolu’yu Karadeniz’e bağlayan en yoğun kullanılan güzergâh üzerindedir. Belediye tarafından il girişlerinde bu güzergâhı kullanan kişilerin telefonlarına destinasyonları tanıtıcı mesajlar gönderilerek turizm merkezlerinin bilinirliği artırılmalıdır.

- Turizmden elde edilen gelirin artırılabilmesi için turistik değerler yakın çevreye ve tüm Türkiye’ye tanıtılmalı, ulusal ve yerel olarak faaliyet gösteren turizm organizasyonlarının, tur şirketlerinin programına dâhil edilmelidir.

- Destinasyonlara ulaşılabilirlik açısından Gümüşhane ilinde tüneller çok önemli bir yere sahiptir. Yoğun bir şekilde kullanılan bu tünellerin isimleri güncellenerek tünellere il de bulunan turistik çekiciliklerin isimlerinin verilmesi, destinasyonların tanıtımı açısından oldukça önemlidir.

• Yerel yönetimler tarafından turizm varlıklarının tanıtımına yönelik şenlik ve festivallerin artırılması ve daha ilgi çekici hale getirilmesi gerekmektedir. Bunun yanı sıra yerel yöneticilerin ulusal çaptaki fuar ve tanıtım organizasyonlarına temsilciler göndererek, buralarda stantlar açarak turizm varlıklarını tanıtması gerekmektedir.

### **Katkı Belirtme**

Araştırma sürecinde veri temini konusunda sağladıkları katkılardan ötürü; Torul Belediye Başkanı Nidai KÖROĞLU'na, Gümüşhane Meteoroloji Müdürlüğüne, Gümüşhane İl Özel İdaresine ve Karayolları 10. Bölge Müdürlüğüne teşekkürü borç biliriz.

### **KAYNAKÇA**

- Gümüşhane Valiliği Çevre ve Şehircilik İl Müdürlüğü (2016), “Gümüşhane İli 2015 Yılı Çevre Durum Raporu”, <http://webdosya.csb.gov.tr/db/ced/editordosya/Gumushane2015.pdf>. (05.06.2018).
- Nişancı, A. (1990), “Torul – Kürtün Orta Harşit Yöresi ve Heyelanları”, *Geçmişte ve Günümüzde Gümüşhane Sempozyumu*, 13-17 Haziran 1990, Ankara, s.245-257.
- Orman İşletmeleri Genel Müdürlüğü (2015), Mesire Yerleri Uygulama Tebliği, <https://www.ogm.gov.tr/ekutuphane/Tebliğler/MesireYerleriUygulamaTebliği.pdf> (06.06.2018).
- Özey, R. (1990), “Gümüşhane ve Çevresindeki Kırsal Yerleşmelerin Başlıca Coğrafi Sorunları ve Çözüm Yolları”, *Geçmişte ve Günümüzde Gümüşhane Sempozyumu*, 13-17 Haziran 1990, Ankara, s.307-383.
- Türkiye İstatistik Kurumu (2018), Adrese Dayalı Nüfus Kayıt Sistemi Verileri, <https://biruni.tuik.gov.tr/medas/?kn=95&locale=tr>. (03.07.2018).