

Yayla Turizmi Açısından Bir İnceleme: Kürtün Yaylaları (Gümüşhane)

An Investigation on Highland Tourism: Kürtün Highlands (Gümüşhane)

Halil İbrahim ZEYBEK*
Ayşen Gönül EKŞİOĞLU**

Öz

Geleneksel anlamda yaylalar, yaz aylarında hayvan otlatmak veya tarımsal faaliyetlerde bulunmak amacıyla gidilen geçici kırsal yerleşmelerdir. Son dönemlerde ise yaylalar biraz şekil değiştirerek hem hayvan otlatmak hem de dinlenmek amacıyla gidilen yazlık sayfiye yerlerine dönüşmüştür. Hatta sadece sayfiye amaçlı kullanılan çok sayıda yayla bulunmaktadır. Yaylacılık faaliyetleri ülkemizde en çok, Karadeniz ve Akdeniz bölgelerinde yapılmaktadır. Karadeniz Bölgesi'nde yaylalara daha çok turizm ve hayvancılık amaçlı, Akdeniz Bölgesi'nde ise yazın sahil kuşağının bunaltıcı sıcağından kurtulma, turizm ve hayvancılık amaçlı olarak çıkmaktadır. Alternatif turizm türleri arasında ekoturizm önemli yer tutmaktadır. Ekoturizm faaliyetleri arasında ise yayla turizminin özel bir önemi bulunmaktadır. Gümüşhane, Doğu Karadeniz Bölümü'nde geleneksel olarak yaylacılığın yaygın olarak yapıldığı yörelerimiz arasındadır. İlde ise özellikle Kürtün ilçesinde yer alan onlarca yayladan bazıları son dönemde turizm fonksiyonu da kazanmaya başlamıştır. Çalışmada bu yaylalardan Kadırğa, Kazıkbeli, Erikbeli ve Güvende yaylalarının artan turizm potansiyellerine dikkat çekilerek, mevcut sorunlar ve çözüm önerilerinin tartışılması amaçlanmıştır. Çalışma hazırlanırken arazi incelemeleri dışında, sahaya ait 1/25.000 ölçekli jeoloji ve topografya haritalarından, yarı yapılandırılmış görüşme tekniğinden faydalanılmıştır. İnceleme alanı ile ilgili bazı verilere ise CBS teknikleri kullanılarak ulaşılmıştır. Kürtün yaylaları, sahip olduğu uygun iklim özellikleri, üstün peyzaj değerleri, kırsal ögelerin ağırlık kazandığı geleneksel hayat biçimi ve dağcılık/tırmanışlar, atlı doğa gezisi, trekking, yamaç paraşütü, flora/fauna incelemesi, jeep safari vb. doğa sporlarına uygun alanları ile yayla turizmüne son derece elverişlidir.

Anahtar Kelimeler: Kürtün, Yayla, Turizm.

Abstract

In the traditional sense, the highlands are temporary rural settlements in the summer, with the aim of grazing animals or engaging in agricultural activities. In recent times, the highlands have changed a little shape and have been transformed into summer cottages where both animals are grazed and animals are rested. There are even a number of highlands used for recreate oneself. Transhumance activities are performed mostly in the Black Sea and Mediterranean regions in our country. In the Black Sea Region, the highlands are mostly used for tourism and animal husbandry purposes, and in the Mediterranean Region, for the summer seaside, to get rid of the suffocating heat of the coastal zone, tourism and animal husbandry. Ecotourism is gaining increasing importance among alternative tourism types in recent years. Highland tourism is one of the most demanded among ecotourism activities. Gümüşhane is among the regions where traditional transhumance is common in the Eastern Black Sea Region. In the province, some of the dozens of plateaus in the district of Kürtün have recently started to gain tourism function. In this study, it is aimed to discuss the current problems and solution proposals by drawing attention to the increasing tourism potential of Kadırğa, Kazıkbeli, Erikbeli and Güvende highlands. In addition to field surveys, 1 / 25.000 scale geology and topography maps and semi-structured interview technique were used. Some data related to the study area were obtained by using GIS techniques. Kürtün highlands, suitable climatic features, superior landscape values, traditional life style and rural climbing, mountain climbing / climbing, horse-drawn nature trip, trekking, paragliding, flora / fauna review, jeep safari and so on.

Key Words: Kürtün, Highland, Tourism

* Prof. Dr., Ondokuz Mayıs Üniversitesi, Fen Edebiyat Fakültesi, Coğrafya Bölümü/Samsun-Gümüşhane Üniversitesi-Gümüşhane. zeybekhi@gmail.com

** Öğrt. Gör., Gümüşhane Üniversitesi, Meslek Yüksekokulu, Mimarlık ve Şehir Planlama Bölümü, CBS Programı-Gümüşhane.

Giriş

1980'li yılları etkisi altına alan deniz-güneş ikilisine bağlı kitle turizminin etkisinin istenilen seviyede olmaması, arz kalitesi ve talep arasındaki tutarsızlık; dar bir kıyı şeridinde giderek artan yoğunluğun, kaynakların aşırı kullanımına yol açması, çevre üzerinde olumsuz etkiler oluşturması zamanla sürdürülebilir turizm kavramını ve turizmin bu anlamda çeşitlendirilmesini gündeme getirmiştir. Nitekim kıyı turizmi dışında yat, macera-spor, kış, kültür, yayla, mağara, tarımsal, ekolojik, termal turizm gibi turizm türleri planlamalarda ve uygulamalarda yer almaya başlamıştır.

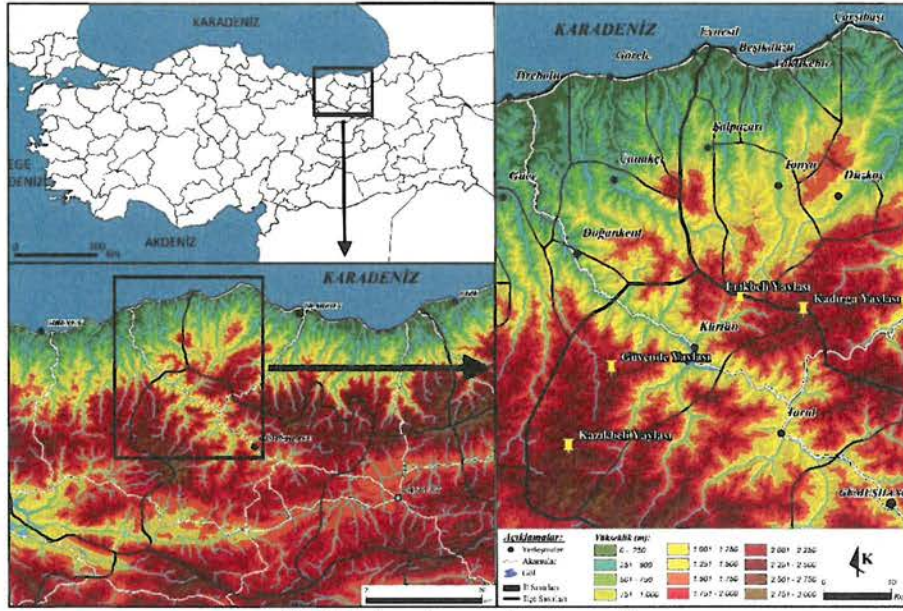
Eko-turizm alternatif turizm faaliyetleri içinde gittikçe önem kazanan turizm türü olarak dikkat çekmektedir. Eko-turizm faaliyetleri içinde ise yayla turizminin önemi gün geçtikçe artmaktadır. Yaylalar, tabii güzellikleri yanında, tarihi ve kültürel özellikleri ile eko-turizme yönelik kullanım ve fırsat imkânları sunmaktadır. Bu turizm türü ülkemizde, genellikle Doğu Karadeniz Bölümü yaylalarında gelişim göstermiştir. Nitekim, Turizm Bakanlığı tarafından yayla turizminin geliştirilmesi için yapılan planlamada, Doğu Karadeniz Bölümü'nde 26 yöre turizm merkezi olarak belirlenmiştir. Bununla birlikte Akdeniz, Ege ve İç Anadolu Bölgesi'nde de çok sayıda yayla turizme konu olmaktadır.

Bu çalışmada, Doğu Karadeniz Bölümü'nde turizm potansiyeli yüksek olan yaylalara sahip illerden biri durumunda olan Gümüşhane ili yaylaları incelenmeye çalışılmıştır. Gümüşhane ilinde yayla sayısının en fazla olduğu ilçe ise Kürtün'dür. Kürtün ilçesi sınırları içerisinde 160'tan fazla yayla bulunmakta olup, bunlar içerisinde dört tanesi (Kadırga, Erikbeli, Güvende ve Kazıkbeli) yayla turizmi açısından önem taşımaktadır. Bu nedenle çalışmada asıl olarak bu dört yaylanın, yayla turizmi açısından değerlendirilmesi amaçlanmıştır. Bu kapsamda söz konusu yaylaların turizm potansiyellerinin değerlendirilmesi amaçlanmıştır. Yine, çalışma ile yaylaların sahip olduğu çekicilikler ile alt yapı, konaklama, hizmet standartları gibi özelliklerine dikkat çekilmesi, mevcut sorunlar ve çözüm önerilerinin tartışılması hedeflenmiştir.

Çalışma hazırlanırken 2017 ve 2018 yılları yaz döneminde yaylalar sahasında yapılan gözlem ve incelemeler, yaylada yaşayanlarla yapılan sözlü görüşmeler dışında, sahaya ait 1/25.000 ve 1/100.000 ölçekli topografya ve jeoloji haritalarından, ulaşım ve konaklama ile ilgili kamu kurumlarından sağlanan verilerden faydalanılmıştır. Ayrıca, araziden fotoğraflar alınmış, dağılışı haritalarının çiziminde ise CBS tekniklerinden istifade edilmiştir.

Araştırma Sahasının Yeri

Çalışmaya konu olan yaylalar Kürtün ilçesi sınırları içerisinde yer almaktadır. Araştırma sahası, Doğu Karadeniz Bölümü'nde, Gümüşhane ilçesi sınırları içerisinde yer almaktadır (Şekil 1).



Şekil 1. Araştırma sahasının yeri.

Kürtün, Gümüşhane ilinin kuzey kesiminde bulunmakta olup, Kuzey Anadolu Dağları'nın ilgili sahada Harşit Çayı ve kolları tarafından derince yarılması sonucu engebeli bir topografik yapı kazanmıştır. Yine, ilin Karadeniz'e en yakın ilçesi durumunda olan Kürtün, iklimik bakımdan Karadeniz etkilerine açık durumdadır. Karadeniz iklimi etkileri tabii bitki örtüsüne de yansımış olup, ilçede çok zengin ve gür bitki toplulukları dikkati çekmektedir. Söz konusu doğal ortam özellikleri geçmişten günümüze yörede geleneksel yaylacılığın nedeni olmuş, ilçedeki yaylalar 1980'lerden itibaren turizm amaçlı da kendilerinden faydalanılan mekânlar haline dönüşmüştür.

Yayla Turizmi Açısından Kürtün Yaylaları

Topografik ve iklimik özellikleri başta olmak üzere doğal ortam özellikleri nedeniyle Gümüşhane ili, özellikle de Kürtün ilçesi yayla turizmi açısından önemli bir potansiyele sahiptir. İl sınırları içerisinde toplam 400'den fazla yayla bulunmakta olup, yaylalar daha çok kuzeyde Doğu Karadeniz Dağları'nın il sınırları içerisindeki uzantıları üzerinde yoğunlaşmış bulunmaktadır.

İlçe yaylaları geleneksel olarak Kürtünlüler dışında Trabzon ile Giresun illerine bağlı çeşitli yerleşmelerinden gelen yaylacılara da yüzyıllardır ev sahipliği yapmaktadır.

İnceleme alanında yaylalar topografik olarak oldukça uygun alanlarda yer alırlar. Nitekim inceleme alanındaki turizm potansiyeli yüksek olan yaylalar çoğunlukla dağlık alanlarda aşınım yüzeyleri üzerinde yer almaktadır. Yine yaylaların, alçak kesimlere göre yazları serin ve temiz havası ile iklimik özellikleri yaşamaya oldukça müsaittir. Ayrıca kısmen korunabilmiş yerel meskenler ve geleneksel hayat tarzları yaylaların turizm potansiyelleri açısından önemli unsurlar arasında yer alırlar. Uygun doğal ortam özellikleri sebebiyle Kürtün yaylaları trekking, dağcılık, kaya tırmanışları, flora/fauna incelemeleri, yabani meyve toplama, atlı doğa gezileri, atv safari ve jeep safari vb. doğa sporlarına uygun ortamlar sundukları için yayla turizmine son derece elverişlidir. İlçe sınırları içerisinde en tanınmış yaylaları Kadırga, Kazıkbeli, Erikbeli ve Güvendi yaylaları oluşturur. Bu nedenle çalışmada asıl olarak bu dört yayla ve turizm potansiyelleri tanıtılmaya çalışılacaktır.

Çalışmaya konu olan yaylalardan üçü Doğu Karadeniz kıyı dağlarının il sınırları içerisindeki uzantıları üzerinde gelişmiş yüksek aşınım yüzeylerinde yer alırlar (Foto 1). Erikbeli Yaylası ise doğu ve batıya doğru akan iki farklı akarsu havzasını birbirinden ayıran eşik sahası ile çevresinde yer almaktadır. Konum olarak çalışmaya konu olan yaylalar 40°32'-40°44' K enlemleri-38°55'-39°20' D boylamları arasında yer alırlar.

Kadırga, Kazıkbeli ve Güvende yaylalarının deniz seviyesinden yükseklikleri 2.200-2.350 m'ler arasında iken, Erikbeli Yaylası 1.600-1.650 m yükseltiler arasında yer almaktadır (Tablo 1).

Kürtün yaylalarının çok ciddi bir ulaşım problemi bulunmamaktadır. Çalışmaya konu olan yayla yolları genellikle asfalt veya beton kaplama niteliğindedir. Kadırga (15 km) ve Erikbeli yaylaları yollarının bir kısmı ise stabilize yol durumundadır. Yayla yolları ile ilgili temel problemler darlık ve nitelik düşüklüğüdür.

Kürtün ilçesindeki yaylalardan Anadolu genelinde olduğu gibi yüzyıllar boyunca hayvancılık amaçlı yararlanılırken, 1980'lerden itibaren fonksiyonel bir değişim yaşanmaya başlanmıştır. Nitekim yöre yaylacılarının ifadesi ile Kürtün ilçesi yaylalarından 1980'lere kadar "malcılar" yararlanırken, 1980'lerden sonra kadırga, Kazıkbeli, Güvende ve Erikbeli gibi yaylalardan "keyifçiler" de faydalanmaya başlamıştır. O halde inceleme alanı yaylalarında 1980'lere kadar hayvancılık amaçlı geleneksel yaylacılık faaliyeti gerçekleşmişken, söz konusu dönemden itibaren rekreasyonel yaylacılık yaygınlaşmaya başlamıştır (Foto 2).



Foto 1. Kadırga Yaylası da Kürtün ilçesindeki yaylaların çoğu gibi yüksek aşınım düzlükleri üzerinde yer almaktadır.

İnceleme alanındaki yaylalardan sadece Kürtünlüler faydalanmamaktadır. Yaylalar, yüzyıllardır komşu iller olan Trabzon ve Giresun'a ait çok sayıda yaylacıya da ev sahipliği yapmaktadır. Nitekim Kadırga Yaylası, Kürtünlüler dışında Beşikdüzü ve Şalpazarı başta olmak üzere yakın çevredeki ilçelere bağlı köylerden gele yaylacılar tarafından kullanılmaktadır. Güvende Yaylası'na gelen yaylacılar ise Kürtün dışında Espiye, Görele, Tirebolu ve Doğankent gibi ilçelerin köylerinden

gelmektedir. Kazıkbeli Yaylası ise Kürtünlüler dışında Güce, Espiye, Eynesil, Beşikdüzü ve Şalpazarı ilçelerine bağlı köylerin yaylacıları tarafından değerlendirilmektedir. Erikbeli Yaylası'ndan Kürtün, Tonya, Şalpazarı ve Vakfikebir ilçelerine bağlı köylerden gelen yaylacılar tarafından kullanılmaktadır.

Tablo 1: Kürtün yaylalarının başlıca özellikleri

	Kadırga Yaylası	Güvende Yaylası	Kazıkbeli Yaylası	Erikbeli Yaylası
Koordinat	40°43'17"K-39°20'01"D	40°38'39.16"K-38°59'41.75"D	40°32'23.38"K-38°55'11.89"D	40°44'15"K-39°13'20"D
Yükselti	2.200-2.290	2.240-2.270	2.300-2.350	1.600-1.650
Gümüşhane şehrine uzaklık (km)	65	57	100	83
Yol niteliği	Asfalt-15 km stabilize	Asfalt-beton	Asfalt-beton	Asfalt, stabilize, beton
Yayladan faydalanma biçimi	Hayvancılık, rekreasyonel yaylacılık	Hayvancılık, rekreasyonel yaylacılık	Hayvancılık, rekreasyonel yaylacılık	Hayvancılık, rekreasyonel yaylacılık
İdari birimlere göre yayladan faydalanma	Kürtün, Beşikdüzü, Şalpazarı köyleri	Kürtün, Espiye, Görele, Tirebolu, Doğankent	Kürtün, Güce, Espiye, Eynesil, Beşikdüzü, Şalpazarı	Kürtün, Beşikdüzü, Tonya, Şalpazarı, Vakfikebir
Mevcut konaklama ve diğer birimler	İki otel, dört lokanta, altı kiraathane, iki cami	Üç kasap, iki kiraathane, iki otel	10 otel, 10 market, 10 kiraathane, iki cami	Bir otel, üç bakkal, bir kasap
Yayla pazarı kuruluş günü	Cuma	Cuma	Çarşamba	



Foto 2. İnceleme alanında turizm potansiyeli yüksek olan yaylalardan biri olan Güvende Yaylası'nda rekreasyonel amaçlı yaylacıların 1980'lerden sonra artması mesken tiplerine de yansımıştır. Nitekim geleneksel meskenlerin yerini daha yeni dönemde yapılan meskenler almaya başlamıştır.

Araştırma sahasındaki yaylalarda gerek yaylacıların gerekse de turistik amaçlarla yaylaları ziyaret edenlerin çeşitli ihtiyaçlarını karşılayacak çok sayıda tesis

ve işletme yer almaktadır. Nitekim Kadirga Yaylası'nda iki otel, dört lokanta, altı kiraathane, iki cami; Güvende Yaylası'nda üç kasap, iki kiraathane, iki otel; Kazıkbeli Yaylası'nda 10 otel, 10 market, 10 kiraathane, iki cami; Erikbeli Yaylası'nda ise bir otel, üç bakkal ve bir kasap bulunmaktadır (Tablo 1, Foto 3,4).

Yaylaların ticari fonksiyonunu güçlendiren bir diğer husus ise haftanın belli günlerinde kurulan pazarlardır. Nitekim yaz devresinde Kadirga ve Güvende yaylalarında Cuma günleri, Kazıkbeli Yaylası'nda ise Çarşamba günleri pazar kurulmaktadır. Bu pazarlarda daha çok balta, orak, kürek gibi günlük işlerde kullanılan çeşitli aletler; yular, hayvan çan ve zili gibi hayvanlar için alınan kullanım malzemeleri; yatak ve yorgan gibi yaylacı ihtiyaçları; Araköy ve Gümüşhane köy ekmekleri; çeşitli sebze ve meyveler; züccaciye ürünleri; sofrasahane, yoğurt kabı, yayık gibi ahşap ürünler; çeşitli tuhafiyeye ürünleri ile pestil-köme, dut pekmezi gibi yerel ürünler... satılmaktadır (Foto 5).



Foto 3. Erikbeli Yaylası'nda yaylacıların ve ziyaretçilerin çeşitli ihtiyaçlarını karşılamaya yönelik lokanta, manav ve market gibi ticari birimler bulunmaktadır.



Foto 4. Kadirga Yaylası'nda yüzyıllardır Cuma namazlarının kılındığı üstü açık cami.

İnceleme alanındaki yaylalarda fonksiyonel değişim gerçekleşmekle birlikte halen hayvancılık da yapılmaya devam etmektedir. Yaylalarda üretilen yerel ürünler bir taraftan doğrudan ziyaretçilere satılabildiği gibi, daha çok yakın çevredeki büyük yerleşim merkezlerindeki alıcılar tarafından toplanmaktadır. Başta Erikbeli Yaylası olmak üzere Yaylalarda meskenlerin çevresindeki bahçelerde sınırlı ölçüde bitki yetiştiriciliği de yapılabilmektedir. Bu bahçelerde daha çok lahana, patates, fasulye... yetiştirilmektedir.

Çalışmaya konu olan yaylalar başta topografik, iklimik, floristik ve faunistik özellikleri olmak üzere birçok yönüyle yayla turizmi açısından da yüksek potansiyele sahiptirler. Kazıkbeli, Kadirga ve Güvende yaylalarındaki doğal çim alanları çim kayağı, kamp ve karavan turizmi için oldukça elverişli şartlar sunmaktadır. Yine Kürtün yaylaları trekking, dağcılık, flora/fauna incelemeleri, yabani meyve toplama, atlı doğa gezileri, atv safari vb. etkinliklere uygun ortamlar sundukları için yayla turizmine son derece elverişlidir. Erikbeli hariç, yaylaların 2.000 m'nin üzerindeki yükseltilerde yer almaları buralara alçak sahalara göre karın daha çok yağması ve daha uzun süre yerde kalmasına yol açmaktadır. Bu nedenle söz konusu yaylalar kar kayağı için de faydalanma açısından uygun şartlar sunmaktadır. Mevcut yaylalardan Erikbeli, 1991 yılında Kültür ve Turizm Bakanlığı'nca turizm merkezi ilan edilmiştir.

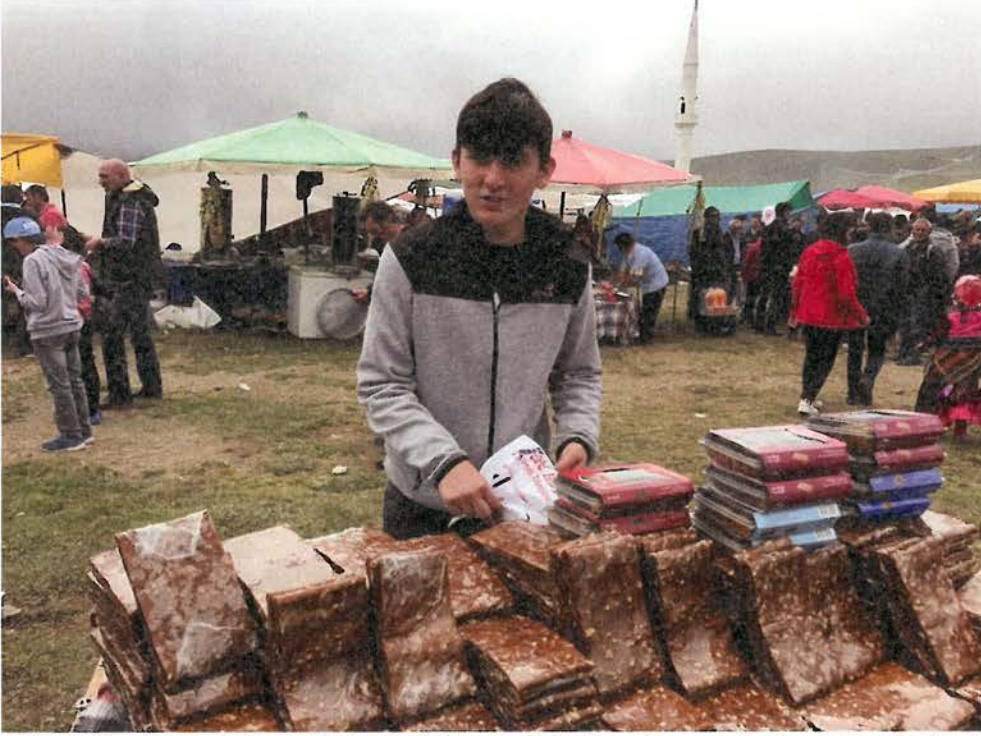


Foto 5. Pestil ve köme Kadirga Yaylası'nda Cuma günleri kurulan pazarlarda yaygın olarak satılan yerel ürünler arasında yer almaktadır.

Nitekim bu dört önemli yaylanın rekreasyonel olarak kullanımı yukarıda ifade edildiği gibi 1980'lerden sonra giderek artmıştır. Yaylaya sadece dinlenmek, hoş vakit geçirmek, yaylanın havasından, suyundan, doğal güzelliklerinden istifade etmek amacıyla gelenler ise Gümüşhane, Trabzon ve Giresun'a ait yine yukarıda adı sayılan yerleşmelerden olmaktadır. Yine gününbirlik ziyaretler daha çok Gümüşhane, Trabzon, Giresun ve Ordu gibi yakın çevre illerde yaşayanlarca gerçekleştirilmektedir. Ayrıca Almanya, Belçika, Fransa gibi ülkeler başta olmak üzere yurt dışında yaşayan vatandaşlarımız da yaylaların kısa süreli ziyaretçileri arasında yer almaktadır.

Kürtün yaylalarında turistik aktiviteyi artıran bir başka önemli olay ise yüzyıllardır gerçekleştirilen yayla şenlikleridir. Şenlikler Kadirga Yaylası'nda her yıl temmuz ayının 3. haftasına rastlayan cuma günü yapılmaktadır. Şenliklere son yıllarda yerli ve yabancı on binlerce ziyaretçi katılmaktadır. Güvende Yaylası'nda da temmuz ayının 3. hafta sonu düzenlenen şenlikler, Kazıkbeli Yaylası'nda aynı ayın son haftası tertip edilmektedir. Bu yaylalarda yapılacak şenliklerin kesin tarihleri yıldan yıla değişebilmekte olup, bu duruma Kürtün Kaymakamı başkanlığında toplanan bir komisyon karar vermektedir. Güvende yayla şenliği 2018 yılında kadirga yayla şenlikleri ile çakışmaması için temmuz ayının 3. Haftası cumartesi günü düzenlenmiştir.



Foto 6. Kadirga Yaylası'nda her yıl temmuz ayının 3. haftasının Cuma günleri düzenlenen yayla şenliğine çoğunluğu yayladan ve yakın çevreden olmak üzere çok sayıda ziyaretçi iştirak etmektedir.

Sonuç ve Öneriler

Topografik ve klimatik özellikleri başta olmak üzere doğal ortam özellikleri nedeniyle Kürtün ilçesi yayla turizmi açısından önemli bir potansiyele sahiptir. İlçede yaylalar daha çok kuzeyde Doğu Karadeniz Dağları'nın ilçe sınırları içerisindeki uzantıları üzerinde yoğunlaşmış bulunmaktadır.

Çalışmaya konu olan yaylalar başta topografik, klimatik, floristik ve faunistik özellikleri olmak üzere birçok yönüyle yayla turizmi açısından da yüksek potansiyele sahiptirler. Nitekim Kürtün yaylaları çim kayağı, kamp ve karavan turizmi trekking, dağcılık, flora/fauna incelemeleri, yabani meyve toplama, atlı doğa gezileri, atv safari vb. etkinliklere uygun ortamlar sundukları için yayla turizmine son derece elverişlidir. Mevcut yaylalardan Erikbeli, 1991 yılında Kültür ve Turizm Bakanlığı'na turizm merkezi ilan edilmiştir.

Kürtün yaylalarının rekreasyonel olarak kullanımı 1980'lerden sonra artmıştır. Yaylaya sadece dinlenmek, hoş vakit geçirmek, yaylanın havasından, suyundan, doğal güzelliklerinden istifade etmek amacıyla gelenler Gümüşhane, Trabzon ve Giresun'a ait yerleşmelerden olmaktadır. Yine günübirlik ziyaretler daha çok Gümüşhane, Trabzon, Giresun ve Ordu gibi yakın çevre illerde yaşayanlar tarafından gerçekleştirilmektedir. Ayrıca yayla şenlikleri döneminde daha yoğun olmak üzere Almanya, Belçika, Fransa gibi ülkelerde yaşayan vatandaşlarımız da yaylaların kısa süreli ziyaretçileri arasında yer almaktadır.

Tanıtım eksikliği, yol standartlarının düşüklüğü ve hizmet standartları düşük tesisler, su, çöp, kanalizasyon, çarpık yapılaşma inceleme alanı yaylalarının çözüm bekleyen temel sorunlarıdır. Bu sıkıntılar aynı zamanda yaylaların yüksek turizm potansiyelinin değerlendirilmesini de sınırlandırmaktadır. Bu nedenle mevcut sorunların acil olarak çözülmesi gerekir.

Öncelikle yaylalarla ilgili tanıtım eksikliği giderilmelidir. Bu amaçla yaylaların turistik değerleri ile ilgili tanıtım broşürleri hazırlanmalı, sahil yolu-Tirebolu kavşağı ve Trabzon şehri çıkış noktalarına yaylaların en güzel görüntülerinden oluşan ışıklı panolar yerleştirilmelidir. Yine havayolu şirketlerine ait uçaklarda kullanılan dergilerde yaylalarla ilgili tanıtım ve fotoğraflara yer verilebilir.

Yayla yollarının en önemli problemi dar ve yer yer bakımsız durumda olmalarıdır. Eski Zigana yolu zirve geçişinden Kadirga Yaylası'na kadar olan yol bölümü stabilize olup, en kısa sürede asfaltlanması gerekir. Yine yapımı devam eden Kadirga-Erikbeli yaylalarını birbirine bağlayan yolun betonlama çalışmaları tamamlanmalıdır.

Kürtün yaylalarında başta otel ve lokantalar olmak üzere ziyaretçilere hizmet veren birimlerin standartları çok düşüktür. Eğer yayla turizminden beklenen payın artması hedefleniyorsa bu tür tesislerin ve buralarda ziyaretçilere sunulan hizmetlerin standartları arttırılmalıdır.

Güvende ve Kadirga yaylaları su sıkıntısının en fazla hissedildiği yaylalardır. Adı geçen yaylaların yüksek aşınım düzlüğü üzerinde bulunmaları ve bu düzlüklerin çevresinde yeraltı su rezervuarlarını oluşturacak daha yüksek alanların bulunmaması sebebiyle su kaynakları sınırlıdır. Söz konusu yaylalarda kullanım projeksiyonları da belirlenerek daha alçak noktalardaki güv kaynakların suları yeni yapılacak depolara pompalanmalıdır.

Yaylalarda özellikle pazar kurulan günlerde ve şenlikler sonrasında ciddi çöp yığınları birikmekte, biriken çöpler görüntü kirliliği ve sıcak yaz günlerinde insanı rahatsız eden kokuların yayılmasına sebep olmaktadır. Söz konusu çöpler düzenli olarak toplanmalı ve taşınmalıdır.

Tüm yaylaların ciddi kanalizasyon problemleri bulunmaktadır. Bu nedenle konu ile ilgili altyapı eksiklikleri en kısa sürede çözümlenmelidir.

Yaylalarda çarpık yapılaşmaya izin verilmemeli, her yaylada yerel mimari ve doğal ortam şartlarına uygun yapılaşma planlanmalı ve uygulanmalıdır.

Kaynakça

- Aydın, Ö. ve Alemdağ Lakot E. (2014). Karadeniz Geleneksel Mimarisinde Sürdürülebilir Malzemeler; Ahşap Ve Taş. Uluslararası Sosyal Araştırmalar Dergisi, Cilt: 7 Sayı: 35.
- Dalgın, T.-Atak, O.-Çeken H. (2016). Festivallerin Bir Kırsal Turizm Çekiciliği Olarak Önemi. Uluslararası Sosyal Araştırmalar Dergisi, Cilt: 9, Sayı: 47.
- Gümüşhane Valiliği. (1994). Gümüşhane ili Turizm Envanteri ve Turizm Geliştirme Planı. Gümüşhane: Gümüşhane Valiliği Yayınları.
- Gümüşhane Valiliği. (2013). Gümüşhane Gezi Rehberi. İstanbul: Gümüşhane Valiliği Yayınları:8.
- Çalık, İ.-Kaya, F. vd. (2013). Gümüşhane İli Turizm Potansiyeli. İstanbul: Gümüşhane Üniversitesi Yayınları.
- <http://www.kurtun.gov.tr>. Erişim Tarihi: 10.6.2019
- Özgüç, N. (1998). Turizm Coğrafyası Özellikler ve Bölgeler. İstanbul: Çantay Kitapevi.
- Somuncu, M., Akpınar, N., Kurum, E., Çabuk Kaya, N., Özelçi Eceral, T. 2010. Gümüşhane İli Yaylalarındaki Arazi Kullanımı ve İşlev Değişiminin

- Değerlendirilmesi: Kazıkbeli ve Alistire Yaylaları Örneği, Ankara Üniversitesi Çevre Bilimleri Dergisi, 2(2):107-127.
- Ünlü, Y. S. (2004). Yayla Turizmi. TÜR-SAB Ar-Ge Departmanı.
- Zaman, M. (2010). Doğu Karadeniz Kıyı Dağlarında Dağ ve Yayla Turizmi. Erzurum: Atatürk Üniversitesi Yayınları.