

Torul Kalesi (Gümüşhane) Cam Seyir Terası

Torul Castle (Gümüşhane) Glass Viewing Terrace

Harun Reşit Bağcı¹, Mürşit Şirin², Halil İbrahim Zeybek³

Öz

Bu çalışmada, 2018 yılında turizme açılan Torul Kalesi Cam Seyir Terası incelenmiştir. Doğu Karadeniz Bölümü'nde, Gümüşhane şehir merkezinin 24 km kuzeybatısında yer alan seyir terası, Gümüşhane-Trabzon karayolu (E97) güzergâhında, Harşit Çayı Vadisinde kurulmuş Torul ilçe merkezini doğudan sınırlandıran Kale Tepe'de yer almaktadır. Çalışmanın amacı; seyir terası ve çevresinin coğrafi özelliklerini incelemek, turizm ve rekreasyon alanı olarak sürdürülebilir ve etkin kullanımına yönelik planlamalar yapmaktır. Coğrafi bakış açısıyla tesisin yöre ekonomisine katkısını artıracak öneriler sunmak hedeflenmiştir. Buna yönelik olarak; arazi çalışmalarıyla, sahanın coğrafi özellikleri, çevresindeki turizm varlıklarına göre konumu ve sahaya yapılan yatırımlarla yaşanan mekânsal değişiklikler tespit edilmiştir. Torul Belediyesi ve çeşitli kuruluşlardan terasla ilgili veriler temin edilmiş, görsel materyallere dönüştürülmüştür.

Bulgulara göre; Torul Kalesi Cam Seyir Terası 2018 yılının başında hizmete girmesine karşın Torul'da, Gümüşhane'de ve Trabzon'da yaşayan, Trabzon-Gümüşhane güzergâhını kullananların ilgisini çekmeyi başarmış, Torul ilçesine ve Gümüşhane İline sosyoekonomik hareketlilik katmaya başlamıştır. Tesisini açıldığı günden bu yana 273.867 kişi ziyaret etmiştir. 2018 yılında 191.536 kişi terası ziyaret ederken 2019 yılının ilk yedi ayında bu sayı 82.331 olmuştur. Bu rakamlar Torul Kalesi Cam Seyir Terası'nın Türkiye'deki emsalleri arasında önemli bir yer edineceğini göstermektedir. Terasın yakın çevresinde Karaca Mağarası, Limni Gölü, Örumcek Ormanları gibi turistik çekicilikler bulunmaktadır. Seyir terasının etkin kullanımı için çevresindeki turizm varlıklarıyla birlikte planlanması gerekmektedir.

Anahtar Kelimeler: Gümüşhane, Torul Kalesi, Cam Seyir Terası, Turizm.

Abstract

In this study, Torul Castle Glass Observation Terrace was examined which was opened to tourism in 2018. Located in the East Black Sea Region, 24 km northwest of Gumushane city center, the observation terrace is located on the Gumushane-Trabzon highway (E97), on Kale Tepe, which limits the Torul district center established in the Harşit Stream Valley from the east. Purpose of the study is to examine the geographical characteristics of the viewing terrace and its environment and to make plans for its sustainable and effective use as a tourism and recreation area. From the geographical point of view to provide suggestions to increase the contribution of the terrace to the local economy. For this purpose; with field studies the geographical characteristics of the area, its location in relation to the tourism assets in the surrounding area and the spatial changes experienced by the investments in the area were determined. Data about the terrace were obtained from Torul Municipality and various institutions and converted into visual materials.

According to findings; Torul Castle Glass Terrace Although it was put into service in early 2018, it has attracted the attention of those who live in Torul, Gumushane and Trabzon and who use the Trabzon-Gumushane route. The terrace started to add socioeconomic liveliness to Torul district and Gümüşhane Province. Since its opening, 273,867 people have visited the facility. While 191,536 people visited the terrace in 2018, this number was 82,331 in the first seven months of 2019. These numbers indicate that, Torul Castle Terrace will learn an important place among peers in Turkey. Around the terrace, there are tourist attractions such as Karaca Cave, Limni Lake and Örumcek Forests. For the effective use of the terrace, it should be planned together with the tourism assets in the vicinity.

Keywords: Gümüşhane, Torul Castle, Glass Viewing Terrace, Tourism.

Araştırma Makalesi [Research Paper]

Submitted: 22 / 08 / 2019

Accepted: 13 / 10 / 2019

¹ Dr. Öğr. Üyesi, Ondokuz Mayıs Üniversitesi, Fen Edebiyat Fakültesi, Coğrafya Bölümü, harun.bagci@omu.edu.tr, Orcid: 0000-0003-1833-6293

² Öğr. Gör., Gümüşhane Üniversitesi, Gümüşhane Meslek Yüksekokulu, Mimarlık ve Şehir Planlama Bölümü mursitsirin@gumushane.edu.tr
Orcid: 0000-0002-2996-3578

³ Prof. Dr., Ondokuz Mayıs Üniversitesi, Fen Edebiyat Fakültesi, Coğrafya Bölümü, hizyebek@omu.edu.tr, Orcid: 0000-0002-4097-9079

Torul İlçesi Harşit Çayı Vadisi tabanında kısmen de güneydoğuya bakan yamaçlarında kurulmuştur. Seyir terası, Torul İlçesinin Kaledibi Mahallesi'nde günümüze sadece kalıntıları ulaşabilmiş Torul Kalesi'nden yaklaşık 80 m daha yüksekte inşaa edilmiştir.

1. 1. Çalışmanın Konusu ve Amacı

Torul İlçesinin konumu ve doğal ortam özellikleri ilçede beşeri ve iktisadi faaliyetlerin gelişimini sınırlandırmıştır. Gümüşhane'yi Karadeniz sahil yoluna bağlayan güzergâhta yer almasına karşın Torul, kıyıdaki yerleşmeler kadar gelişmemiştir. Yörenin topografyası ilçenin gelir kaynaklarından biri olan tarımsal faaliyetleri sınırlandırmıştır. Torul'da sermaye ve yatırımların yetersizliği nedeniyle sanayi ve ticaret faaliyetlerinin de istenilen düzeyde geliştiğini söylemek mümkün değildir.

Turizm faaliyetleri günümüzde sosyoekonomik açıdan yeteri kadar gelişmemiş yerlerin kalkındırılmasında önemli rol oynamaktadır. Bu bağlamda Torul Kalesi Cam Seyir Terası, Torul'un ve Gümüşhane ilinin turizm potansiyeline katkı sağlayabilecek niteliktedir. Yörenin turistik çekicilikleri son yıllarda yöneticilerin ve akademisyenlerin dikkatini çekmeye başlamıştır. Orman ve Su İşleri Bakanlığı tarafından hazırlanan Gümüşhane Tabiat Turizmi Master Planı 2016-2019 adlı çalışma ile Gümüşhane Üniversitesi tarafından 2013 yılında hazırlanan Gümüşhane İli Turizm Potansiyeli adlı çalışma ve 2018 yılında düzenlenen, ağırlıklı olarak Gümüşhane İlindeki turistik çekiciliklerin ele alındığı Uluslararası Sürdürülebilir Turizm Kongresi yörede turizm alanında yapılan önemli çalışmalarındandır.

Torul ve Gümüşhane ekonomisinde turizmin katkısını artırmayı amaçlayan cam seyir terasının inşaa sürecinde Orman ve Su İşleri Bakanlığı tarafından sahaya yaklaşık 550.000.00 TL yatırım yapılmış, tesis 15 yıllığına Torul Belediyesine kiralanmıştır. 2018 yılında açılmış olmasına karşın 2019 yılının sonlarına doğru gelinirken tesiste düzenlemeler devam etmektedir. Bu yatırımların amacına ulaşabilmesi için; tesisin sürdürülebilir kullanımına yönelik planlamaların yapılması gerekmektedir. Bu gereklilikten yola çıkılarak gerçekleştirilen çalışmanın başlıca amaçları şunlardır;

- Torul Kalesi Cam Seyir Terası ve çevresinin coğrafi özelliklerini belirlemek, bu özelliklerin tesisin turizm potansiyeli üzerindeki etkilerini yorumlamak,
- Seyir terası ve eklentilerinin, tesise ulaşan yolun inşaa sürecinde yaşanan mekânsal değişiklikleri ortaya koymak,
- Tesisin açılışından bu yana insanların ne kadar ilgisini çekmeyi başardığını, kaç kişi tarafından ziyaret edildiğini somut verilerle ortaya koyarak yorumlamak, Torul ve Gümüşhane'ye kattıklarını tespit etmek,
- Tesisi ziyaret edenlerin daha çok nerelerden geldiğini belirleyerek buna göre planlamalar yapmak, tesisin ulaşılabilirliğini artırmaya yönelik haritalar hazırlayarak, çevresindeki yerleşim birimlerinden buraya ulaşan, sahadaki diğer destinasyonların da yer aldığı rotalar oluşturmak,
- Ziyaretçilerin yaş grubu, eğitim düzeyi gibi özelliklerine göre tesiste daha çok vakit geçirmelerini sağlayacak planlamalar yapmak,
- Seyir terasının çevresindeki diğer turistik çekiciliklere göre konumunu tespit etmek, bu destinasyonlarla ilişkilendirerek planlamalar yapmak,
- Torul Kalesi Cam Seyir Terasının turizm potansiyelini, yöre ekonomisine katkısını artırmaya, sürdürülebilir ve etkin kullanımına yönelik planlamalar yapıp, öneriler sunmaktır.
- Araştırmanın bulguları sahayla ilgili planlamalar yapan yerel ve ulusal kurum yöneticileri tarafından kullanılabilir ve daha sonraki çalışmalar için literatüre katkı sağlayacak niteliktedir.

2. Materyal ve Metot

Araştırmanın temel veri kaynaklarını; terasın inşaa ve sonrasındaki süreçte gerçekleştirilen arazi çalışmaları, çeşitli kurum ve kuruluşlardan temin edilen veriler, kamu görevlileri, yöre halkı ve tesisi ziyaret edenlerle yapılan görüşmeler oluşturmuştur. Çalışmada kullanılan materyaller ve yapılan uygulamalar özetle şöyledir;

- Araştırma sahasının coğrafi özelliklerini açıklayabilmek için Harita Genel Müdürlüğü tarafından hazırlanmış, Torul ilçesi ve çevresini kapsayan 1/25.000 ölçekli topografya paftaları kullanılarak sahanın topografyası, hidrografyası incelenmiş, ulaşılan veriler hazırlanan haritalarda ve çalışmanın ilgili bölümlerinde kullanılmıştır.
- USGS (United States Geological Survey, ABD Jeoloji Araştırmaları Kurumu) internet sitesinden Torul ve yakın çevresine ait 30 metre çözünürlüklü DEM (Digital Elevation Model, Sayısal Yükseklik Modeli) verileri indirilmiştir. Bu verilerden sahanın lokasyon ve yükselti basamakları haritalarının oluşturulmasında faydalanılmıştır.
- Türkiye Meteorolojik Veri Bilgi Sisteminden (MEVBİS) temin edilen Gümüşhane Merkez ve Torul Meteoroloji İstasyonlarına ait verilerden sahanın iklim özellikleri değerlendirilmiş turizm faaliyetleriyle bağlantılı olarak açıklanmıştır.

- Torul Kalesi Cam Seyir Terasının konumu, yöredeki büyük yerleşim merkezlerine ve diğer turistik çekiciliklere uzaklığı ve çeşitli özellikleri Google Earth programı kullanılarak sayısallaştırılmış, ArcGIS Programı kullanılarak haritalanmıştır.
- Torul Belediyesinden 2018 ve 2019 yıllarında aylara ve günlere göre, cam seyir terasını ziyaret edenlerin sayısı temin edilmiştir. Oluşturulan tablo ve grafikler yorumlanarak çeşitli çıkarımlarda bulunulmuştur.
- Araştırmanın bulguları harita, grafik, fotoğraf gibi görsellerle desteklenerek ortaya konulmuştur.

3. Bulgular

3.1. Torul Kalesi Cam Seyir Terası

Torul Kalesi Cam Seyir terası, Osmanlı döneminde Trabzon Sancağına bağlı bir kaza statüsündeki Torul'da bulunmaktadır. 1583 yılı itibariyle 532 hanenin bulunduğu ve 4223 kişinin yaşadığı Torul Kazası konumu itibariyle güney ve doğudan gelen yolların Karadeniz'e ulaştığı güzergâhta bulunmaktadır (Bostan, 2002: 235). Bu ticaret yolları üzerinde hâkimiyeti ve güvenliği sağlayabilmek amacıyla çok sayıda kale ve gözetleme kulesi inşaa edilmiştir. Gümüşhane ilinde; merkezde 5 kale, 1 gözetleme kulesi; Kelkit'te 2 kale 1 gözetleme kulesi; Kürtün 'de 1 gözetleme kulesi; Şiran'da 1 kale 1 gözetleme kulesi ve Torul'da 6 kale ve 4 gözetleme kulesi olmak üzere toplam 14 kale ve 8 gözetleme kulesi bulunmaktadır (Özkan ve Yurttaş, 2012: 205). Torul İlçe merkezinde yer alan ve bugün neredeyse bütünüyle tahrip olmuş Torul Kalesi de bu yapılardan biridir. Kalenin ne zaman yapıldığı kesin olarak bilinmemekle birlikte Orta Çağ'a tarihlendirilmektedir (Özkan ve Yurttaş, 2012: 121). Çalışmaya konu olan cam seyir terası Torul Kalesinin kalıntılarından yaklaşık 80 m daha yükseğe inşaa edilmiştir (Şekil 3).



Şekil 3. Tarihi Harşit Köprüsünden Torul Kalesinin ve Cam Seyir Terasının Görünümü

2018 yılının Ocak ayında ziyarete açılan Torul Kalesi Cam Seyir Terası, zemine birleşim noktasından itibaren 10 m uzunlukta olup, toplam 85 m² alana sahiptir. 50 kişi taşıma kapasitesi olan yapının zemini kalın ve dayanıklı camdan yapılmıştır. Tesis Harşit Çayı Vadisi tabanına olan 240 m'lik nispi yükseltisiyle Türkiye'deki en yüksek cam seyir teraslarından biridir.

Torul Kalesi Cam Seyir Terası konumu itibariyle kuzeybatı, batı, güney ve güneybatı yönünde oldukça geniş bir görüş alanına sahiptir. Tesisten batı ve kuzeybatıya doğru bakıldığında Torul İlçe merkezi, güney ve güneybatı istikametine bakıldığında ise Harşit Çayı Vadisi görülmektedir (Şekil 4).



Şekil 4. Torul Kale Cami Seyir Terası ve Torul İlçe Merkezi (Torul Belediyesi, 2018)

Uzun yıllar avcılarının, define arayanların mesken tuttuğu harabe durumdaki Torul Kale ve çevresinde 2016 yılında düzenlemelere başlanmıştır. Saha Torul Belediyesi öncülüğünde Orman Genel Müdürlüğü'nün katkılarıyla B Tipi mesire alanına⁴ dönüştürülerek, Torul Belediyesi'ne kiralanmıştır. Torul ilçe merkezinden kalenin olduğu tepeye 2 km'lik asfalt yol yapılmıştır. Cam seyir terası ve eklentilerinin kurulacağı toplam 2500 m²'lik alanı elde etmek için hafriyat ve dolgu çalışmaları gerçekleştirilmiştir (Şekil 5).



Şekil 5. Cam Seyir Terası Alanında Yapılan Düzenlemeleri Aşamalı Olarak Gösteren Fotoğraflar (Torul Belediyesi, 2019)

⁴ Toplumun çeşitli dinlenme, eğlenme ve spor ihtiyaçlarını karşılamak, yurdun güzelliğine katkı sağlamak ve turistik hareketlere imkân vermek amacıyla yerleşim merkezlerinin çevresinde veya rekreasyonel kaynak değerlerine ve yüksek ziyaretçi potansiyeline sahip, sadece günübirlik kullanım imkânı sağlayan kır lokantası, kır kahvesi, yöresel ürünler sergi ve satış yeri, piknik üniteleri, kameriye gibi diğer rekreasyonel yapı ve tesisleri ihtiva eden mesire yerleridir (OGM 2015).

Torul Kalesi Cam Terası ziyarete açıldığı günden bu yana gelişimini sürdürmektedir. Başlangıçta seyir terasının yanında prefabrik çay ocağı ve lavabolar varken bu yapılar bir yıl sonra yerini betonarme ve daha estetik tesislere bırakmıştır. Terasın yanına ziyaretçilerin zaman geçireceği kıl çadır yapılarak kafeterya şeklinde hizmete sunulmuştur. Başlangıçta tesisin çevresinin ve yolunun toprak olması toz problemini ortaya çıkarmaktaydı. Tozun, terasın cam yüzeylerine zarar vermesi ve ziyaretçileri rahatsız etmesinden dolayı toprak zemin, betonla kaplanmıştır. Bunun yanı sıra ücretsiz otopark yapılarak hizmete sunulmuştur. Terasın yanına 45 m uzunluğunda bayrak direği dikilerek 150 m²'lik Türk bayrağı asılmıştır. 2019 yılı ortalarında terasın yanında İki katlı restoranın yapımına başlanmış, 5 adet ahşap satış standı kurulmuştur. Çevreyi seyretmek için terasa dürbünler yerleştirilmiştir. Başlangıçta tesiste sağlıklı içme suyu bulmak önemli bir problem iken, sondaj çalışmalarıyla 113 m derinlikte su bulunmuş, bu problem ortadan kalkmıştır. Yaşanan bu değişiklikler Torul Kalesi Cam Terasının çekiciliğini artırdığı gibi, ziyaretçilerin burada daha uzun kalmasını ve kaliteli vakit geçirmesini sağlamıştır (Şekil 6).



Şekil 6. Kale Üzerinde Sosyal Alandaki Değişimi Gösteren Fotoğraflar

Torul Belediyesi yetkilileriyle yapılan görüşmeler neticesinde seyir terası ve çevresine yatırımların devam edeceği öğrenilmiştir. Torul Kalesi'nin restore edilmesi, Torul Kalesi'nden ilçe merkezine doğru yürüyüş yolunun yapılması ve Torul Kalesi ile Tuğrul Bey Mahallesi arasında Türkiye'nin en uzun zipline⁵ hatlarından birinin kurulması yapılan planlamalar arasındadır.

3.2. Yörenin Doğal Ortam Özellikleri ve Turizm Potansiyeli

Topografya, hidrografya, iklim gibi doğal ortam özellikleri turistik çekiciliklerin ortaya çıkmasında ve değerlendirilmesinde oldukça önemlidir. Torul Kalesi Cam Seyir Terası ve çevresinin doğal ortam özellikleri ve turizm potansiyeline etkileri özetle şöyledir;

Torul ilçesinin jeolojik yapısı Üst Kretase – Eosen yaşlı volkanik kayalardan oluşmaktadır. Yörede Çatak Formasyonu olarak adlandırılan andezit, bazalt, lav ve agromeralardan oluşan, içinde kalker ve marn serilerinin de bulunduğu kalın bir

⁵ Zipline; belirli bir yükseklikten daha alçak bir noktaya çelik halat üzerine bağlanmış olan makara ve aparatlarla kaymaya dayalı bir aktivitedir.

formasyon yüzeylenmektedir (Güven, 1998: 5). Bu formasyonun aşınıp parçalanmasına bağlı olarak yörede dik yamaçlar ortaya çıkmıştır. Kayalardaki çözülme sahada kaya düşmeleri açısından büyük risk oluşturmaktadır. Karstik formasyonlar yörede önemli şekillerin oluşmasına neden olmuştur. Cam seyir terasına sadece 19 km uzaklıkta bulunan Karaca Mağarası içerisinde; damlataşları, sarkıt, dikit ve travertenler gibi turistik açıdan önem arz eden karstik şekilleri barındırmaktadır. (Şekil 7). Turizm planlaması açısından Karaca Mağarası konumu ve özellikleri itibariyle Torul Kalesi Cam Seyir Terasıyla birlikte ele alınıp değerlendirilebilecek niteliktedir.

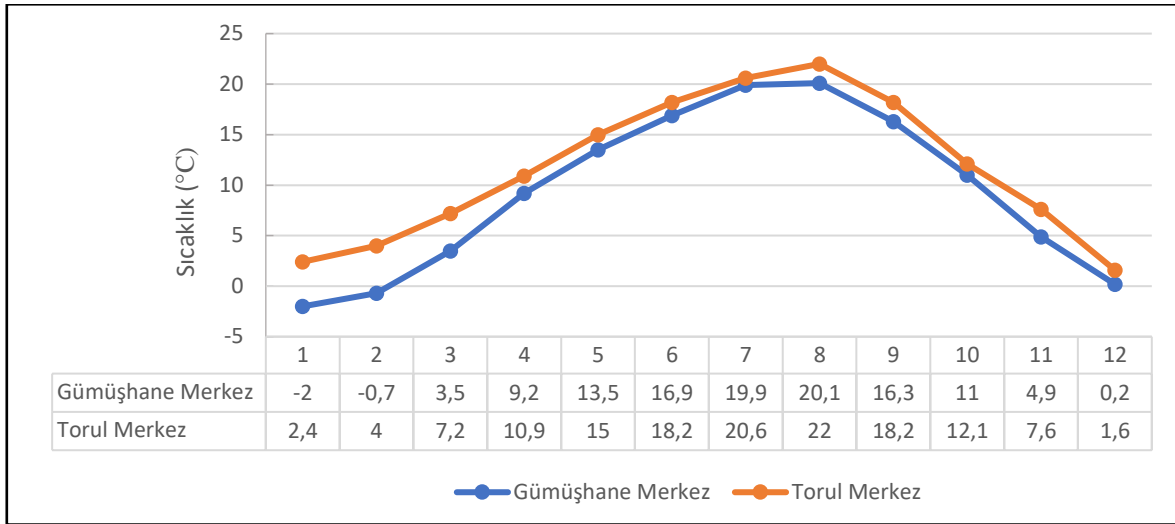


Şekil 7. Karaca Mağarasında Oluşan Karstik Şekiller

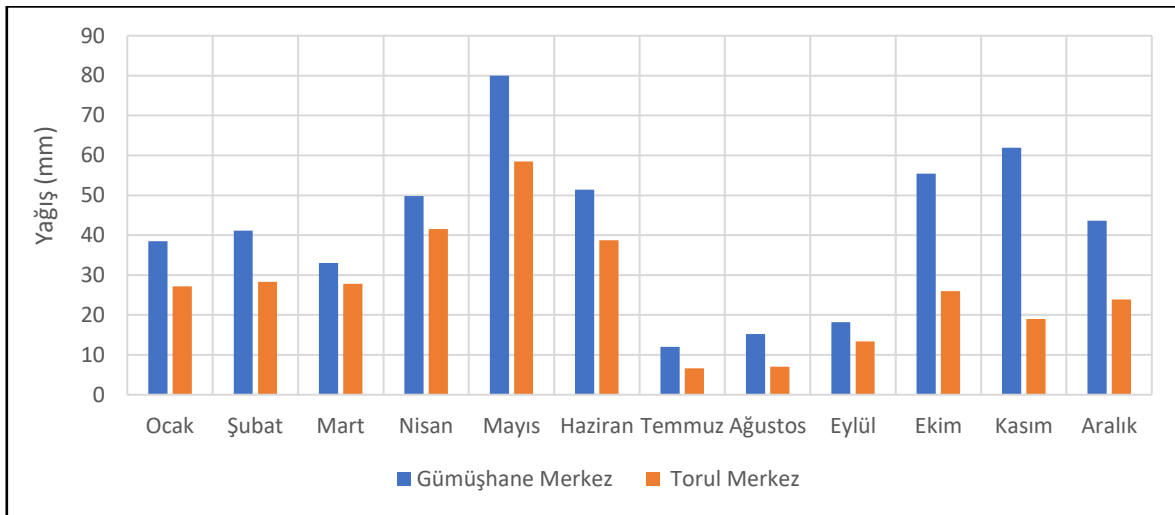
Giresun ve Doğu Karadeniz dağlarını birbirinden ayıran Harşit Çayı vadisinde, kurulmuş Torul ilçesi jeomorfolojik açıdan oldukça engebeli ve yüksek sayılabilecek bir topografyaya sahiptir. Kaynağını Vavuk Dağlarından (1875 m) alarak Karadeniz'e ulaşan Harşit Çayı ve kolları yöredeki en önemli vadi sistemini teşkil etmektedir. Genellikle dar ve derin vadiler içinden akan Harşit Çayı, Torul şehir merkezinde yatağını biraz daha genişletmekte, güneybatıdan gelen Çit Deresi, burada Harşit Çayı'na katılmaktadır. Bu yörede eğimin de azalmasına bağlı olarak Harşit Çayı gömük menderesler oluşturmuştur.

Topografyaya bağlı olarak Torul Kalesi'nin bulunduğu yamaçlar doğal bir kale görünümündedir. Burç kalıntılarından anlaşıldığı üzere bu doğal kale, surlarla kuvvetlendirilmiştir. Kale yerleşmelerinin genelinde olduğu gibi Torul Kalesi'nin de kuruluş yerinin seçiminde gözetleme ve savunma başta olmak üzere su kaynaklarına yakınlık gibi unsurların etkili olduğu söylenebilir. Yörede yerleşmelerin kurulduğu vadi tabanları dar ve basık iken tesisin bulunduğu tepe ferah bir ortamdır. Bu durum özellikle yaz aylarında tesisin cazibesini artırmaktadır.

Torul'un coğrafi konumuna bağlı olarak iklim özellikleri bakımından kıyı kuşağının nemli – ılıman iklimiyle, kıyı ardı geçiş kuşağının karasal iklim şartları arasında bir yer tuttuğu söylenebilir. Torul ilçe merkezinin kurulu olduğu Harşit Çayı tabanında yağış miktarı önemli ölçüde azalırken, yüksek kesimlere doğru artmaktadır (Nişancı, 1990: 246). Torul'daki (OMGİ) Meteoroloji İstasyonunun verilerine göre yıllık sıcaklık ortalaması 11,6 °C yıllık yağış miktarı ise 318 mm'dir. Gümüşhane merkezine göre Torul'da sıcaklıklar daha yüksek, yağış miktarı ise daha azdır (Grafik 1-2). Bu duruma Torul'un daha alçak ve korunaklı bir sahada yer almasının neden olduğu düşünülmektedir.



Grafik 1. Gümüşhane Merkez ve Torul Meteoroloji İstasyonlarının Karşılaştırmalı Aylık Ortalama Sıcaklık Diyagramı



Grafik 2. Gümüşhane Merkez ve Torul Meteoroloji İstasyonlarının Karşılaştırmalı Aylık Ortalama Yağış Diyagramı

Torul'un iklim özelliklerine bağlı olarak sıcak dönemde yağışların azalması turizm potansiyeli bakımından bir avantaj olarak görülebilir. Ancak kış sıcaklıklarının düşük, yağışlarının ise zaman zaman kar şeklinde olması turizm faaliyetlerinin bütün yıla yayılmasını engellemesi bakımından dezavantajdır. Yörede kış aylarında sıcaklık değerlerinin düşmesi ve kar yağışlarına bağlı olarak terasa ulaşımın zorlaşması Torul Kalesi Cam Terasını ziyaret edenlerin sayısını azaltmaktadır. Ancak terasın kış aylarındaki manzarası tesise bu dönemde de çekicilik kazandırmaktadır (Şekil 8).

Yöre hidrografyasının en önemli unsurunu Harşit (Doğankent) Çayı ve güneybatıdan gelerek ona katılan Çit Deresi oluşturmaktadır. Çalışma sahasında Harşit Çayı gömük menderes olarak nitelendirilebilecek bir yataktan akış göstermektedir. İlçe merkezinin kuzeyindeki Torul Baraj Gölü ise bir diğer önemli hidrografik üniteyi oluşturmaktadır. Yörede Harşit Çayı'nın yanı sıra irili ufaklı çok sayıda akarsu bulunmaktadır. Sahadaki akarsular ve gömük menderesler turistik çekiciliği artırmaktadır.

Torul ilçesinde genellikle orman örtüsü altında gelişmiş kahverengi orman toprakları, eğim değeri yüksek sahalarda eteklerinde kolüvyal topraklar, vadi tabanlarında ise alüvyal topraklar yüzeylenmektedir (Bulut, 1998: 30). İlçede eğimli yamaçlar boyunca bitki örtüsünün ortadan kalktığı noktalarda erozyona bağlı olarak toprak tabakasının incelmesi ya da tamamen ortadan kalktığı gözlenmiştir.

Sahada doğal bitki örtüsü büyük ölçüde tahrip edilmiştir. Ancak insanların ulaşamadıkları eğimli yamaçlar boyunca ve yükseltisi fazla olan kesimlerde doğal bitki türleri bozulmuş olarak varlığını sürdürmektedir. Cam seyir terası ve çevresinde doğal bitki örtüsü önemli ölçüde tahrip edilmiş olup, meşe, gürgen, kayın ve ardıç türleri daha çok çalı formunda yayılış göstermektedir.



Şekil 8. Kış Mevsiminde Cam Seyir Terasından Görünüm

Torul Kalesi Cam Terası Gümüşhane'yi Karadeniz kıyı şeridinde bağlayan yol üzerinde yer almaktadır. Giresun-Tirebolu'dan gelen D877 karayolu ile Trabzon'dan gelen E97 karayolu Torul İlçe merkezinin kuzeyinde kesişmekte ve Gümüşhane'ye doğru devam etmektedir. Yörede son yıllarda ulaşım alanında yapılan yatırımlar yolların kalitesini artırmıştır. Çevredeki yerleşmelerden Torul'a ve Gümüşhane'ye ulaşan yollar üzerinde büyük bölümü çift tüplü olan çok sayıda tünel inşaa edilmiştir (Şekil 9). Bu sayede yolculuk süreleri kısaltılarak, seyahatler daha güvenli ve konforlu hale getirilmiştir. Bu iyileştirmelerin yöredeki turizm hareketliliğini artırdığı tespit edilmiştir. Gümüşhane – Trabzon yolu üzerinde yapımına devam edilen Zigana Tüneli'nin tamamlanmasıyla iki şehir arasındaki ulaşım süresinin yaklaşık 40 dakikaya ineceği bu durumun tesisin ziyaretçi sayısını daha da artıracığı düşünülmektedir.



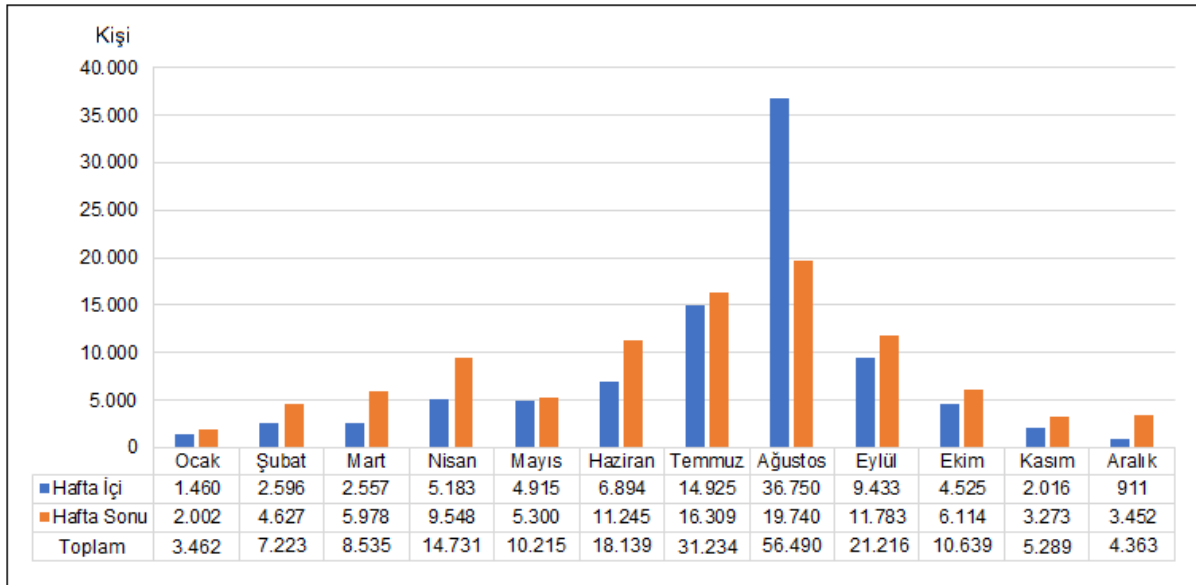
Şekil 9. Yöredeki Ulaşım Sistemlerinden Bir Görünüm (Karayolları Genel Müdürlüğü, 2018)

3.3. Torul Kalesi Cam Seyir Terasının Turizm Özellikleri

Torul Kalesi Cam Seyir Terası, ilçeye hâkim konumu, manzarası ve tarihi dokusunun yanı sıra dünya turizmindeki yeni akımlardan biri olan cam teras özelliğiyle 1,5-2 yıl gibi kısa bir sürede ilgi çekmeyi başarmıştır. Torul Kalesinin mevcut hali sadece Torul ilçesi sakinlerine hitap ederken, kaleden daha yüksekte inşaa edilen cam teras Gümüşhane ve çevresindeki il, ilçe merkezlerinden günöbirlik olarak gelen ziyaretçilerin, Torul ilçe merkezinden geçerek Trabzon ve Tirebolu vasıtasıyla Karadeniz sahil yoluna bağlanan karayolunu kullanan yolcuların uğrak noktası haline gelmiştir.

Torul Belediyesinden alınan verilerin incelenmesi sonucu ulaşılan rakamlar Cam terasın önce yöre, sonra da bölge halkının ilgisini çekmeyi başardığını göstermektedir. Tesisin açıldığı 2018 yılı Ocak ayından 2019 yılı Ağustos ayına kadar geçen süreçte tesisi toplam 273.867 kişi ziyaret etmiştir.

Araştırma kapsamında ziyaretçilerin aylara ve günlere göre dağılımı incelenmiştir. Hafta sonları ve tatil günlerinde ziyaretçi sayısının diğer günlere nazaran çok daha fazla olduğu gözlenmiştir. Ancak yaz döneminde okulların tatil olması ve bayram gibi resmi tatillerin hafta içine de denk gelmesine bağlı olarak hafta içi tesisi ziyaret edenlerin sayısında artış olmuştur (Grafik 3). İklim koşullarına ve tatil dönemi olmasına bağlı olarak haziran, temmuz, ağustos ve eylül ayları Torul Kalesi Cam Seyir Terasının en çok ziyaret edildiği aylardır. Yörede kış aylarında iklim koşullarının sert olması, terasın bulunduğu tepede ve tepeye çıkan yolda kar yağışları nedeniyle ulaşımın güçleşmesine bağlı olarak tesisi ziyaret edenlerin sayısında ciddi bir düşüş yaşanmaktadır.



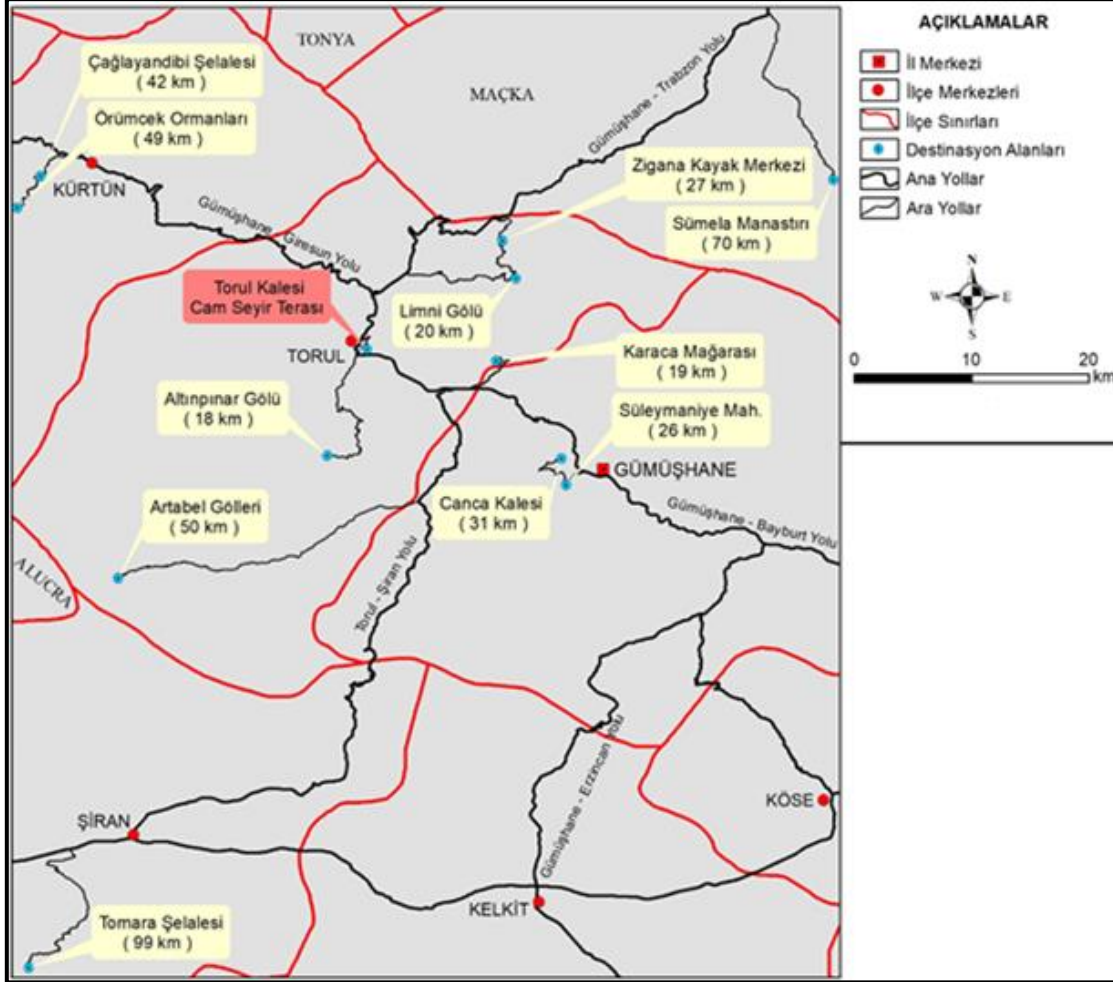
Grafik 3. 2018 Yılında Ziyaretçilerin Aylara Göre Hafta İçi ve Hafta Sonuna Dağılımı (Torul Belediyesi, 2019)

Araştırmalara göre, turizm faaliyetine katılanların büyük bölümü hafta sonu ya da bir iki günlük tatillerde uzun ve zahmetli yolculuklar yapmaktan kaçınmakta, en fazla 2 saatlik mesafeleri (160-200 km) tercih etmektedir (Özgüç, 2015, 12). Torul Kalesi Cam Seyir Terasına 100 – 150 km'lik uzaklıkta çok sayıda il ve turistik çekicilik bulunmaktadır (Tablo 1, Şekil 10). Bu durum cam terasın çevresindeki turistik çekiciliklerle birlikte ele alınmasına ve turizm planlamalarına dâhil edilmesine olanak tanımaktadır. Çalışma alanı buralarda yaşayanların günöbirlik ziyaretler yapabileceği niteliktedir. Torul Kalesi Cam Terasının Gümüşhane merkeze yakın olması da konaklama açısından ziyaretçilere avantaj sağlamaktadır.

Tablo 1. Torul Kalesi Cam Seyir Terasının Çevresindeki İllere ve Destinasyonlara Uzaklığı

No.	Merkezler	Mesafe	No.	Merkezler	Mesafe
1.	Trabzon (Merkez)	85 km	9.	Zigana Kayak Merkezi	27 km
2.	Giresun (Merkez)	143 km	10.	Canca Kalesi	31 km
3.	Erzincan (Merkez)	153 km	11.	Çağlayandibi Şelalesi	42 km
4.	Bayburt (Merkez)	101 km	12.	Örümcek Ormanları	49 km

5.	Altınpınar Gölü	18 km	13.	Artabel Gölleri	50 km
6.	Karaca Mağarası	19 km	14.	Tomara Şelalesi	99 km
7.	Limni Gölü	20 km	15.	Sümela Manastırı	70 km
8.	Süleymaniye Mahallesi	26 km	16.	Uzungöl	172 km



Şekil 10. Torul Kaleşi Cam Terasının Çevresindeki Destinasyonlara Göre Konumu

Sonuç ve Değerlendirme

Günümüzde turizm faaliyetlerinden elde edilen gelir ülke ekonomilerinde önemli paya sahiptir. Doğal kaynakların bozulmadan turizme kazandırılması ve sürdürülebilir kullanımı dünya kamuoyunun önemli uğraş alanları arasındadır. Çalışmaya konu olan seyir terası topografya başta olmak üzere çeşitli sebeplerle yeteri kadar gelişmemiş olan Torul ilçesinde, Torul Belediyesi ve Orman Genel Müdürlüğü'nün işbirliğiyle inşa edilmiştir. 2016 yılında yapımına başlanan tesis 2018 yılı başında hizmete girmiştir. Açıldığı günden beri gelişimini sürdüren tesis kısa sürede ilçeye ve bölgeye turizm açısından bir hareketlilik kazandırmıştır.

Terası, açıldığı günden bu yana geçen yaklaşık 17 aylık süreçte toplam 273.867 kişi ziyaret etmiştir. Bu rakam Gümüşhane nüfusunun yaklaşık iki katına denk gelmektedir. Ziyaretçilerin aylara göre dağılımına bakıldığında en çok ziyaretçinin temmuz ve ağustos aylarında geldiği, aralık ve ocak aylarının ise iklim koşullarına bağlı olarak tesisin en az ziyaret edildiği aylar olduğu tespit edilmiştir. Terasın ulaşılabilirliği büyük bölümü tamamlanmış, bir kısmı ise inşaa halindeki tünel, viyadük gibi yapılar sayesinde artmıştır. Bu durumun ziyaretçi sayısını etkilediği düşünülmektedir.

Torul Kaleşi Cam Terasında yürütülen ve terasın dâhil olduğu turizm faaliyetlerinin sürdürülebilir şekilde, doğal ortama zarar vermeden, yöre ekonomisine en fazla katkıyı sağlayacak şekilde gerçekleştirilmesi için coğrafi bakış açısıyla sunulmuş bazı öneriler şunlardır;

• Torul Kalesi'nin çevresinde Karaca Mağarası, Örümcek Ormanları, Limni Gölü, Tomara Şelalesi gibi önemli destinasyonlar yer almaktadır. Cam teras, çevresindeki turistik çekicilikler ile entegre olarak ele alınmalı, planlamalar bu perspektiften yapılmalıdır.

• Torul Kalesi ve çevresindeki destinasyonlarda ziyaretçi sayıları ve ziyaretçilerin profilleri (uyruğu, yaşı, geldiği il, geliş nedeni vb.) kayıt altına alınmalıdır. Bu sayede daha sağlıklı planlamalar yapmak mümkün olacaktır.

• Bölgeye düzenlenen günübirlik tur güzergâhlarının yeniden planlanması ve başta Türkiye Seyahat Acentaları Birliği (TÜRSAB) Doğu Karadeniz Bölgesel Yürütme Kurulu olmak üzere, Torul Kalesi Cam Terası'nın tur programlarına dâhil edilmesi gerekmektedir.

• Torul şehir merkezinden tesise ulaşan 2 km'lik yol boyunca yolun uçurum tarafına bariyerler yapılmalı kaya düşmelerine karşı önlemler alınmalıdır. Kaleye gidiş ve kaleden dönüşün tek yoldan yapılması ziyaretçi sayılarının arttığı dönemlerde yolun dar olduğu alanlarda sorun oluşturacağından güzergâha alternatif bir yol daha yapılmalı, mevcut yollar genişletilmelidir. Bunun yanı sıra gerekli yerlere uyarıcı ve yönlendirici levhalar yerleştirilmelidir.

• Torul Kalesi özellikle nevrüz tatili ve yaz döneminde İranlıların Karadeniz kıyısına geçmek için kullandığı güzergâh üzerinde yer almaktadır. Çok dilli tabelalar, kare kodlu bilgilendirmeler ve broşürlerle bu güzergâhı kullanan yabancı turistlerin ilgisi çekilmeli ve destinasyona yönlendirilmelidir.

• Teras girişine cam terasın lokasyonuna göre konumlandırılmış bölgeyi ayrıntılı olarak gösteren sade, anlaşılır, büyük ölçekli bir haritanın yerleştirilmesi gerekmektedir. Bunun yanı sıra tesise çıkan yolun geceleri renkli ışıklarla aydınlatılması rekreasyon alanına estetik değer katacaktır.

• Cam seyir terasının girişinde teras alanında ziyaretçilerin uyması gereken kurallar ile ilgili bir pano hazırlanmalı ve yükseklik korkusu ile kalp rahatsızlığı olan ziyaretçilerin uyarılması gerekmektedir.

• Teras camlarının çizilmemesi için ziyaretçilere başlangıçta galoş dağıtılmış daha sonra galoşların rüzgâra ve ziyaretçilerin duyarlılığına bağlı olarak çevre kirliliğine neden olduğu görülmüştür. Bunun üzerine deri galoş uygulamasına geçilmiştir. Deri galoşların ise kısa sürede kirlendiği ve temizlenmesinin zor olduğu tespit edilmiştir. Bu uygulamaların yerine, ziyaretçilere Torul Kalesi Cam Seyir Terası'nı hatırlatacak, resimli peluş terliklerin dağıtılması, zemindeki cam yüzeyin daha iyi korunmasını sağlayacak ve ziyaretçilerin hatıra olarak saklayacağı bir ürüne sahip olmalarına imkân tanıyacaktır.

• Tesise çıkan yol üzerinde uygun alanlara ahşaptan stantlar yapılarak, bu stantlarda bölgedeki el sanatları, yetiştirilen ürünler, ilçeyi tanıtan hediyelik eşyalar gibi ürünlerin satışı yapılabilir. Böylece ziyaretçilerin ilçe ekonomisine katkısı artmış olacaktır.

• Torul Kalesi Cam Terası'nın reklam ve tanıtımlarla çevresindeki yerleşmelerde yaşayan insanlara sunulması gerekmektedir. Yoğun kullanılan bir güzergâh üzerinde olan seyir terasının tanıtımı, belediye tarafından ilçe girişlerinde güzergâhı kullanan kişilerin telefonuna tanıtıcı mesajlar gönderilerek yapılmalı turizm merkezinin bilinirliği artırılmalıdır.

• İl Milli Eğitim Müdürlüğü ve Gümüşhane Üniversitesi ile yapılacak protokollerle öğrencilerin, bu çekicilikten faydalanması sağlanmalıdır.

• Konuyla ilgili gelecekte yapılacak olan çalışmalara altlık teşkil edecek, ziyaretçi sayısı ve özellikleri gibi veriler düzenli olarak tutulmalı ve tasnif edilmelidir. Bu veriler yerel ve ulusal basında belirli aralıklarla yayınlanarak, tesis gündemde tutulmalıdır.

Bu önerilerin hayata geçirilmesiyle Torul Kalesi Cam Seyir Terası'nın alternatif turizm faaliyetleri açısından önemli merkezlerinden biri olacağı düşünülmektedir. Kısıtlı sosyal ve ekonomik imkânları olan Torul gibi yerleşmelerin geliştirilebilmesi açısından bu gibi projeler oldukça önemlidir. Ancak doğal ortam unsurlarının zarar görmesi durumunda ortaya çıkacak tahribatın insan yaşantısını ve bütün ekonomik faaliyetleri olumsuz etkileyeceği unutulmamalıdır. Cam seyir terasından seyredilen manzaranın insanları etkilemesinde topografik görünüm, bitki örtüsü ve hidrografyanın payı büyüktür. Bu unsurların bozulması durumunda terasın niteliği hiçbir anlam ifade etmeyecektir.

Torul ilçesinin sahip olduğu doğal ve beşeri turistik çekiciliklerin, gerekli yatırımların yapılması ve tanıtılmasıyla sürdürülebilir turizme açılması, Torul'u ve çevresindeki turistik merkezleri kapsayan turizm planlarının yapılması, ilk etapta Torul'un üzerinde bulunduğu güzergâhı kullanan ve yakın çevresinde ikamet eden insanların günübirlik olarak ilçeyi ziyaret etmesini ve ilçede vakit geçirmesini sağlayacaktır. Sonraki aşamada ise sadece Torul'u ziyaret etmek için ilçeye gelen yerli ve yabancı turistlerin sayısı artacaktır.

Katkı Belirtme

Çalışma sürecinde veri temini konusunda yardımlarını esirgemeyen Torul Belediyesi Eski Başkanı Nidai KÖROĞLU'na, Torul Belediyesi Basın Yayın Biriminden Hasan YILMAZ'a, Gümüşhane İl Özel İdaresine ve Meteoroloji Müdürlüğüne teşekkürü borç biliriz.

Kaynakça

- Bostan, M.H. (2002), XV. ve XVI. Asırlarda Trabzon Sancağında Sosyal ve İktisadi Hayat, Türk Tarih Kurumu Yayınları, XXVII. Dizi, Sayı: 5, Ankara.
- Bulut, İ. (1998), Torul'un Coğrafi Etüdü, Atatürk Üniversitesi Yayınları No:876, Kazım Karabekir Fakültesi Yayınları No: 95, Araştırma Serisi No: 35, Erzurum.
- Güven, İ.H., (1998), 1:100.000 Ölçekli Türkiye Jeoloji Haritaları Trabzon C 28 D 28 Paftası, Maden Tetkik ve Arama Genel Müdürlüğü Rapor No: 149, Ankara.
- Nişancı, A. (1990), "Torul – Kürtün Orta Harşit Yöresi ve Heyelanları" Geçmişte ve Günümüzde Gümüşhane Sempozyumu, 13-17 Haziran 1990, Ankara, s.245-257.
- Orman İşletmeleri Genel Müdürlüğü, (2015), Mesire Yerleri Uygulama Tebliği, <https://www.ogm.gov.tr/ekutuphane/Tebliğler/MesireYerleriUygulamaTebliği.pdf>, (02.05.2018)
- Özgüç, N. (2015), Turizm Coğrafyası, Çantay Kitabevi, İstanbul.
- Özkan, H. ve Yurttaş, H. (2012), Orta Çağ'dan Günümüze Gümüşhane, İl Kültür ve Turizm Müdürlüğü, Gümüşhane Valiliği, Gümüşhane.